

RAKENNUSINVENTOINTI



RAPORTTI 19.1.2023

FM Teija Ahola, Selvitystyö Ahola, Mikkeli

SISÄLLYS

1	Johdanto.....	3
2	Kaavat ja suojelutavoitteet.....	5
3	Harjun ja pellon reunavyöhykkeellä.....	6
3.1	Luonnonympäristö.....	6
3.2	Kulttuurimaisema.....	7
3.3	Asikkalan kirkonkylä.....	8
3.4	Vaivaistalo.....	9
4	Asikkalan kampuksen rakennusvaiheet.....	10
4.1	Oppilaitoksen historia.....	10
4.2	Maapohja.....	11
4.3	Maatalousoppilaitoksen rakentaminen.....	12
4.4	Rakennusten suunnittelijat.....	13
5	Kulttuurimaiseman reunalla.....	14
6	Rakennetun kulttuuriympäristön kerrostumia.....	18
7	Rakennuskannan kuvaus.....	21
7.1	Päärakennus.....	21
7.2	Opiskelija-asuntolat.....	23
7.3	Rantasauna.....	25
7.4	Mummola.....	27
7.5	Humina, asuntola.....	31
7.6	Männikkö.....	33
7.7	Karjarakennus.....	35
7.8	Muu rakennuskanta.....	36
8	Suosituksat jatkoselvityksille.....	42
9	Lähteet.....	43

Liitteet	1: Päärakennus
	2: Humina
	3a: Männikkö
	3b Männikön muutospiirustukset
	4: Mummola

Kansikuva: Koulutuskeskus Salpauksen Asikkalan kampusalue harjun juurella.

PERUSTIEDOT

Selvitys	Rakennusinventointi
Tilaaaja	Koulutuskeskus Salpaus
Käyttö	Asemakaavan perusselvitys, lupaprosessit
Alue	Asikkalan kampus
Työn sisältö	Alueinventointi, alueella yhteensä 22 rakennusta ja niiden lisäksi pieniä tarverakennuksia, kuten kotia, puukatoksia ja muista suojia. Koulutuskeskus Salpauksen omistuksessa 15 rakennusta tilalla 16-402-1-137. Rakennusinventointi kahdeksasta rakennuksesta.
Tekijä	FM Teija Ahola, Selvitystyö Ahola, Mikkeli
Yhteyshenkilöt	Hannu Toivonen, Salpaus ja Ilari Ikävalko, Rosberg Ikävalko Oy
Ohjausryhmä	Edustajat Koulutuskeskus Salpauksesta, Arkkitehtitoimisto Rosberg Ikävalko Oy:stä, Hämeen ELY-keskuksesta ja Päijät-Hämeen alueellisesta vastuumuseosta.
Ajankohta	10-12/2022 – 01/2023
Aineistot	Raportti 19.1.2023 (pdf) Valokuvat (jpg)
Valokuvat:	Selvitystyö Ahola, Teija Ahola 2022 (jollei toisin mainita)

Valokuvien käyttöoikeudet Kuvaajana © Teija Ahola, Selvitystyö Ahola. Tilaaaja sai oikeudet käyttää valokuvatiedostoja omissa julkaisuissaan ja raporteissaan. Kuvaaja ilmoitettava: Teija Ahola, Selvitystyö Ahola 2022



Kuva: Vanhainkodin navetan ylinen.

1 Johdanto

Koulutuskeskus Salpauksen Asikkalan kampuksen alueella tehdyn rakennusinventoinnin tulosten esitystapana on raportti ja valokuvat.

Inventoinnin ensisijaisena tarkoituksena oli tuottaa tietoa kampuksen rakennustyypeistä ja alueen rakentamisen vaiheista sekä rakentamistavasta. Lisäksi tarkastellaan kampuksen rakennetun ympäristön asemaa valtakunnallisesti merkittävän rakennetun kulttuuriympäristön sekä kulttuurimaiseman näkökulmasta. Esitetyn tiedon pohjalta voidaan arvioida yksittäisten rakennusten merkittävyyttä sekä kulttuurihistoriallisten arvojen että miljööän muodostuksen näkökulmasta.

Inventoinnin työmenetelmät olivat valokuvadokumentaatio, silmämääräinen havainnointi, haastattelut sekä kirjallisuus- ja arkistoselvitys. Työssä käytetystä lähdeaineistosta on tiedot raportin lopussa.

Rakennetun ympäristön selvitys toteutetaan kaksivaiheisena. Tämä inventointiraportti on ensimmäisen vaiheen tulos. Sen pohjalta päätetään mahdollisista lisäselvityksistä, kuten rakennushistoriaselvityksistä tai sisätilojen valokuvadokumentaatioista.

Rakennusinventoinnin määritelmä

Rakennusinventointi on järjestelmällinen tiedon hankinta- ja tallentamismenetelmä. Inventointi sisältää kohteeksi valikoitujen rakennusten paikantamisen, dokumentaation, ominaispiirteiden määrittelyn, arvioinnin ja luetteloinnin. Inventoinnista tulee käydä ilmi sen käyttötarkoitus ja tekijät, tarkastelualue, tavoite, työmenetelmät ja tulokset.

Rakennusinventointi toteutettiin kiinteistöllä 16-402-1-137. Alueinventointi käsitti kampusalueen, jossa on seuraavat rakennukset, ja kohdeinventointi näistä valikoidut rakennukset.

Eläinhoitola Tassula, Laurellintie 42

Päärakennus, Laurellintie 55 A

Konehalli, Laurellintie 55 B

Maneesi, Laurellintie 55 C

Opiskelija-asuntola (Luhtitalot), Laurellintie 57 A ja B

Mummola (ent. vanhainkoti, nyk. koulu), Laurellintie 66

Männikkö (ent. B-osasto, nyk. kokoustila), Laurellintie 67 A

Humina (ent. vanhainkodin sairashuone), Laurellintie [a]

Huoltorakennus, Laurellintie [b]

Rantasauna, Laurellintie 67 B

Talli (ent. vanhainkodin navetta), Mäntypolku 6

Entinen puimala, Mäntypolku [c]

Valjastuskatos, Mäntypolku 8

Pihattotalli, Mäntypolku 9

kohdeinventointi

kohdeinventointi

kohdeinventointi

kohdeinventointi

kohdeinventointi

kohdeinventointi

kohdeinventointi

Alueinventoinnin yhteydessä ei valokuvattu kaikkia pieniä tarverakennuksia, kuten puu- ja roskakatokset, kodat ja katetut maakuopat.

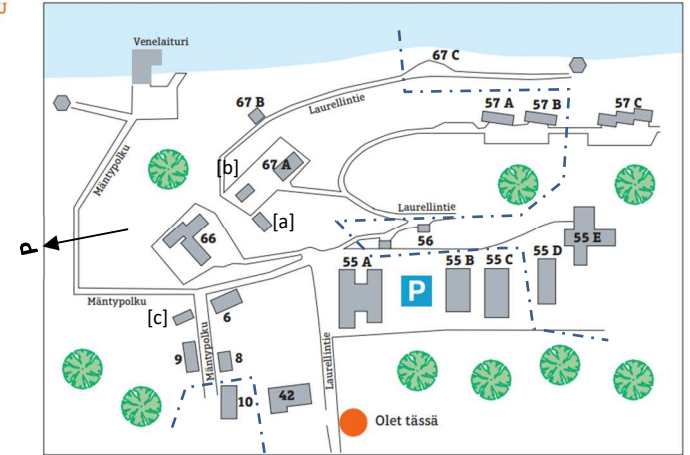
Valokuvaamalla dokumentoitiin ne kampusalueella sijaitsevat rakennukset, jotka ovat alkuperäistä maatalousoppilaitokselle hankittua tilaa 402-1-81 ja Päijät-Hämeen maaseutusäätiön omistuksessa, mm. lämpökeskus, navetta, tilahalli ja henkilökunnan rivitalo sekä yksityiseen omistukseen siirtynyt asuinrakennus Piekkola Mäntypolulta tilalla 402-1-140 ja Asikkalan kunnan omistama rantasauna tilalla 402-1-134.

LAURELLINTIE

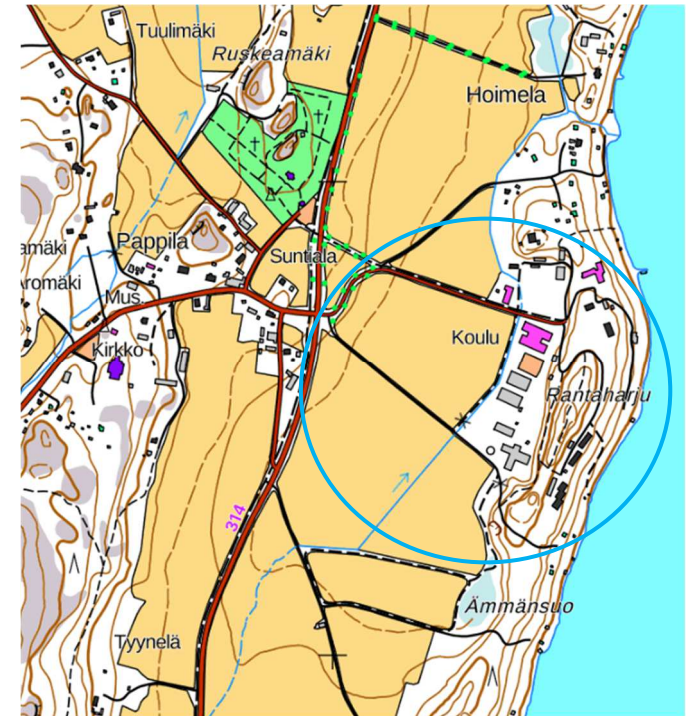
- 42 Eläinhoitola Tassula
- 55 A Päärakennus
- 55 B Konehalli
- 55 C Maneesi
- 55 D Tilahalli
- 55 E Navetta
- 56 Lämpökeskus
- 57 A-B Opiskelija-asuntola
- 57 C Henkilökunnan asunnot
- 66 Mummola
- 67 A Männikkö
- 67 B Rantasauna
- 67 C Kunnan sauna

MÄNTYPOLKU

- 6 Talli
- 8 Valjastuskatos
- 9 Pihattotalli
- 10 Piekkola



Opaskartta © Koulutuskeskus Salpaus



Kuva: / Peruskarttarasteri © MML (käytetty 12/2022)

2 Kaavat ja suojelutavoitteet

Valtakunnalliset alueidenkäyttötavoitteet

Valtioneuvosto päätti uusista alueidenkäyttötavoitteista 14.12.2017. Niiden mukaan alueidenkäytössä on tarpeen tunnistaa viranomaisten laatimien valtakunnallisten inventointien alueet ja ottaa huomioon siten, että niiden arvot turvataan.

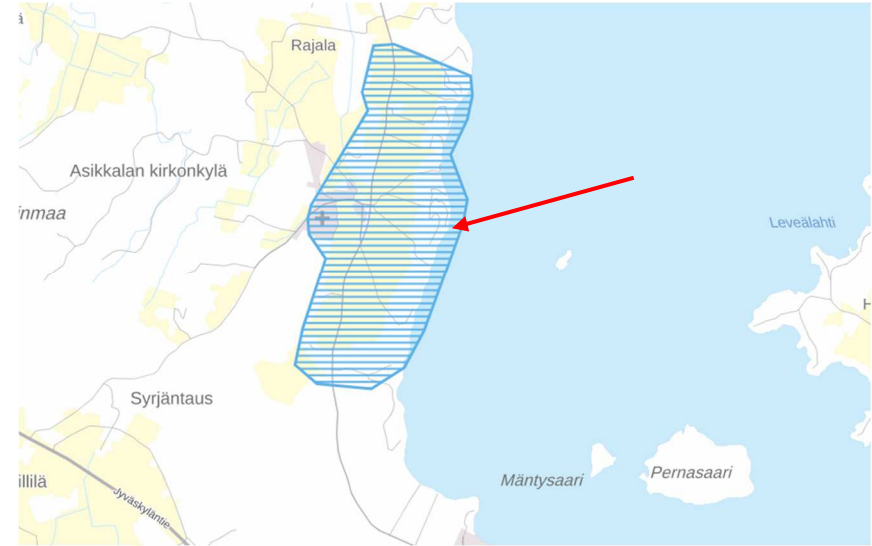
Rakennetusta kulttuuriympäristöstä on Museoviraston laatima inventointi (RKY 2009) ja maisema-alueista ympäristöministeriön teettämä inventointi (VAMA 2021), jälkimmäisen inventoinnin tulos otettiin 18.11.2021 valtioneuvoston päätöksellä maankäyttö- ja rakennuslakiin (132/1999) perustuvien valtakunnallisten alueidenkäyttötavoitteiden tarkoittamaksi inventoinniksi.

Salpauksen Asikkalan kampus sisältyy valtakunnallisesti merkittäviin Asikkalan kirkonkylä -alueeseen ja Etelä-Päijänteen kulttuuri- ja harjusaarimaisemat -alueeseen.

Maakuntakaava

Päijät-Hämeen maakuntakaava 2014 on saanut lainvoiman 14.5.2019. Oppilaitosalue on osoitettu Päijänne-instituutin palvelujen alueeksi (P1), joka sijaitsee osin Natura 2000-alueella, kulttuuriympäristön tai maiseman vaalimisen kannalta tärkeällä alueella (kmv, ma), pohjavesialueella (pv) ja arvokkaalla harjualueella (ge).

Edellä mainituista rakennettua kulttuuriympäristöä koskeva ma-aluemerkintä osoittaa Asikkalan kirkonkylän kulttuurimaiseman (286,32 ha), joka sisältyy Päijät-Hämeen liiton laatimaan Päijät-Hämeen maakunnalliseen inventointiin vuodelta 2005 (MARY). Rakennetun kulttuuriympäristön kmv-aluemerkinnän kohteena on Asikkalan kirkonkylä (302,71 ha), joka on merkitykseltään valtakunnallinen ja perustuu museoviraston laatimaan RKY-inventointiin vuodelta 2009. Kulttuurimaisemia koskeville laajoille kmv - ja ma-aluemerkinnöille peruste tulee valtakunnallisista maisemainventoinneista vuosilta 2005 (5 010,26 ha) ja 2021 (18 082,55 ha).



Kuva: Asikkalan kirkonkylä -nimisen RKY-alueen rajaus. / Museovirasto, Kulttuuriympäristön palveluikkuna.



Kuva: Salpauksen Asikkalan kampus on osoitettu nuolella. /Ote Päijät-Hämeen maakuntakaavasta 2014, maakuntakaavayhdistelmä. Päijät-Hämeen liitto.

Yleiskaava

Alueella on voimassa oikeusvaikutteinen Päijänteen ranta-alueiden osayleiskaava, joka on vahvistettu Hämeen ympäristökeskuksessa 4.1.2001. Opistoalue on osoitettu loma- ja matkailupalvelujen alueeksi (RM). Merkinnän suunnittelu-määräyksessä todetaan, että *alueen toteuttaminen edellyttää yleiskaavaa tarkemman suunnitelman laatimista, jossa määritellään alueen yksityiskohtainen maankäyttö ja rakennusoikeus*. Entinen vanhainkodin pihapiiri ja Mäntypolun alue on kaavassa palvelujen ja hallinnon aluetta (P), jolla on olemassa oleva rakennuspaikka.



Kuva: Ote Päijänteen ranta-alueiden osayleiskaavasta.

Asemakaavat

Alueella ei ole voimassa olevia asemakaavoja eikä ranta-asemakaavoja.

Erityislait

Oppilaitoksen alueella ei ole sovellettu lakia rakennusperinnön suojelemisesta (498/2010) eikä alueelta tunneta kiinteitä muinaisjäännöksiä (Muinaismuistolaki 295/1963). Lähimmät kiinteät ja mahdolliset muinaisjäännosalueet ovat noin 500 m päässä oppilaitoksen päärakennuksesta, Hoimelan tilan koivukujan luona, ja liittyvät alueen rautakautiseen asutukseen.

3 Harjun ja pellon reunavyöhykkeellä

3.1 Luonnonympäristö

Asikkalan kirkonkylän maisemissa luonnonarvoiltaan ja maisemallisesti arvokas harju- ja järviluonto kohtaavat savikkomaiden alavan viljelymaiseman. Aluetta jäsentävät Päijänteen vesialueet, lukuisat harjut sekä Toisen Salpausselän reunamuodostuma.¹

Eri puolilta kylää avautuu laajoja näkymiä peltojen yli viljelymaisemaa reunustaville harjuille. Maakunnallisesti arvokas Rantaharju – Laattaanharjun harjujakso sijaitsee Asikkalan kirkonkylässä Päijänteen itärannalla. Rajauksen eteläpuolella on valtakunnallisesti arvokas Aurinkovuori – Linnovuori – Syrjänsupat -kokonaisuus ja pohjoispuolella niin ikään valtakunnallisesti arvokas Pulkkilanharju.²

Jääkauden synnyttämien muotojen lisäksi aluetta luonnehtivat laajat vesistöt. Asikkalan kampuksen edustalla idässä aukeaa Päijänteen Asikkalanselkä.



Kuva: Asikkalan kylän pitkän peltoaukean länsireunalla kulkevan harjun rannat on otettu loma-asutuksen käyttöön vaihtelevalla tiheydellä. Kuvassa nykyinen Asikkalan kunnan käytössä oleva sauna ja laituri.



Kuva: Opiston laituri on rakennettu Mummolan alapuolelle rantaan 2000-luvun vaihteessa. Tällä kohtaa rannassa sijaitsi vanhainkodin rantasauna.



Kuva: Näkymä kunnan saunan luota pohjoiseen Asikkalanselälle.

3.2 Kulttuurimaisema

Salpauksen Asikkalan kampusalue sijaitsee Asikkalan kirkonkylän itäpuolella avautuvan peltoaukean reunalla. Kirkonkylä rakennettuine ympäristöineen ja viljelymaisemineen on yksi keskeinen arvotekijä *Etelä-Päijänteen kulttuuri- ja harjusaarimaisemat* -nimisellä maisema-alueella, joka on luokiteltu kulttuurimaisema-arvoiltaan merkitykseltään valtakunnalliseksi.

Uusimmassa Päijät-Hämeen arvokkaista maisemista tehdyssä inventointiraportissa (VAMA 2021) laajaa kulttuuri- ja harjusaarimaisema-aluetta arvioidaan seuraavasti: *Etelä-Päijänteen kulttuuri- ja harjusaarimaisemat edustavat laaja-alaisesti Päijät-Hämeen maisema- ja luontotyyppejä. Alueella yhdistyvät Päijänteen seudun viljavien savikkomaiden laakea viljelymaisema sekä arvokas harju- ja järviluonto. Maisema-alueella on runsaasti jääkauden synnyttämiä muodostumia ja luonnonnähtävyyksiä, kuten Pulkkilanharju, Kelventeen pitkä harjusaari ja Toinen Salpausselkä suppineen ja muinaisrantoineen. Asikkalan kirkonkylä on huomattava esimerkki 1900-luvun alkuvuosikymmenien suomalaisesta kirkonkylärakenteesta. Alueen kylä- ja viljelymaisemat ovat kokonaisuudessaan edustavia ja rakenteeltaan sekä maisemapiirteiltään arvokkaita. Niiden yhteydessä on säilynyt sekä vanhaa rakennuskantaa että arvokkaita perinnebiotooppeja.*



Kuva: Kirkko ja kylä kampusalueen suunnalta avautuvassa näkymässä.

3.3 Asikkalan kirkonkylä

Vanhin tieto Asikkalan kylästä on 1440-luvulta, ja 1560-luvulla kylän tilaluku on ollut 13. Muinaisjäännösrekisterissä todetaan, että lukuisat metallinilmainsiötyöt kylätontin ympäriltä viittaavat siihen, että paikalla on asuttu jo rautakaudelta asti. Saman aikakauden asutukseen viittavia esineitä on löytynyt hieman pohjoisempaa Hoimelan tilalle vievän koivukujan varrelta.

Kolmen vanhan tien risteyksessä sijaitsevan keskiaikaisperäisen kylätontin alue on nykyisinkin pääosin rakennettu. Osa kylän itäpäähän talotonteista on jäänyt nykyisen Asikkalantien alle.

Kunnan vaivaistalo rakennettiin 1800-luvun lopulla rantaharjulle, ennestään rakentamattomalle metsämaalle. Rakennuspaikka maatalousmaineen oli Asikkalan kunnan omistukseen ostetun Piekkolan ratsutilan maita, kantatila nro 1. Harjun juurella sijaitsevan oppilaitoksen alue on perustettu entiselle peltomaalle 1980-luvulla.



Kuva: Kirkkotie. Kyläraitilta ei avaudu näkymiä kampuksen suuntaan, sillä näkymien esteenä on rakennuksia ja puustoa.



Kuva: Asikkalan peltoaukeaa ja risteykseen ryhmittynyttä kyläasutusta. Kirkko sijaitsee moreenimäellä. Etualalla on Hoimelan talolle johtava puukuja. Nykyinen kampusalue jää kuvaan lisätyn keltaisen viivan vasemmalle puolelle.



Kuva: Kylän kantataloja tai niiden osataloja siirtyi maareformien³ yhteydessä kyläkeskustan ulkopuolelle, esimerkiksi Piekkolan osatalo, joka sijaitsee Laurellintiestä pohjoiseen avautuvan viljelymaiseman pohjoisreunalla.

3.4 Vaivaistalo

Asikkalan yksikerroksinen hirsirunkoinen vaivaistalo rakennettiin 1895.⁴ Nähtävästi samoihin aikoihin tai muutaman vuoden sisään rakennettiin hirrestä yksikerroksinen sairasosasto. Erillinen tiilestä muurattu B-sairaala eli mielisairasosasto valmistui vasta 1934. Tammikuussa 1950 kunnalliskodin päärakennus tuhoutui perustuksiinsa myöten. Kaikki asukkaat saatiin pelastetuiksi.⁵

Vuonna 1953 valmistui uusi kunnalliskoti, jossa yleisellä osastolla oli 28 hoitopaikkaa ja sairasosastolla 24.⁶ Vanha 20 paikkaa käsittävä mielisairasosasto remontoitiin uuden laitoksen valmistumisen jälkeen, ja se toimi ainakin vielä 1960-luvun alkuvuosina alkuperäisessä käytössä.⁷ Arkkitehti Toivo Löyskän suunnittelemaan kunnalliskotirakennukseen tuli yleisen ja sairasosastojen lisäksi henkilökunnan asuntoja johtajattarelle, talonmiehelle sekä muulle henkilökunnalle. Kalusto uuteen laitokseen tilattiin Vakiopuu Oy:ltä. Henkilökuntaa asui edelleen myös maatilalla puolella (tarkoitettaneen Piekkola-rakennusta) ja mielisairasosaston (Männikkö) yhteydessä olevissa asunnoissa.

Kunnalliskoti oli edelleen 50-luvulla ns. maatilakunnalliskoti, jossa hoitopaikoilla olevia osallistui kuntansa mukaan sekä laitoksen sisätöihin että kävi maatilalla työssä.⁸

Ennen uuden kunnalliskodin rakentamista oli laitoksen sairasosastona toiminut vanha erillinen puutalo, nykyinen Humina. Se saneerattiin laitoksen omana työnä henkilökunnan asuinrakennukseksi 1960-luvun alussa,⁹ vaikka joitakin vuosia aikaisemmin oli harkittu myös rakennuksen purkamista.¹⁰



Kuva: Tulopalossa tuhoutuneen kunnalliskodin rauniot. Takana näkyy olemassa oleva puurakenteinen varistorakennus. / Asikkalan kulttuuripalvelut.



Kuva: Asikkalan vanhainkoti 1997. / Asikkalan kulttuuripalvelut.



Kuva: Vanhainkodin ruoka- ja juhlasali 1997. / Asikkalan kulttuuripalvelut.



Kuva: Vanhainkodin eteisaula 1997. / Asikkalan kulttuuripalvelut.

4 Asikkalan kampuksen rakennusvaiheet

Kohteena oleva Koulutuskeskus Salpauksen Asikkalan toimipisteessä koulutustarjontaan kuuluu luonnonvara-alan perustutkintoja esimerkiksi maatalousalan perustutkinto, maatalouden- ja eläinten hoidon osaamiskoulut, kalatalouden perustutkinto ja ympäristöalan perustutkinto. Näiden lisäksi järjestetään koulutustarjontaan kuuluvien alojen ammattitutkintoja ja erikoisammattitutkintoja.

4.1 Oppilaitoksen historia

Asikkalan kampus on rakennettu Päijät-Hämeen maatalousoppilaitoksen toimipisteeksi 1980-luvun alkupuolella. Maatalousoppilaitos muutti paikalle Nastolan Ahtialasta.

Itä-Hämeen maanviljelysseura oli kokouksessaan 18.12.1907 päättänyt perustaa komitean valmistelemaan toimenpiteitä maamieskoulun perustamiseksi Lahden seudulle.¹¹ Vuonna 1909 myönnetyn valtionavun¹² turvin Lahdenseudun maamieskoulu aloitti toiminnan Hollolan Okeroisissa, josta opetus siirtyi Nastolan Ahtialaan 1926. Nimi muuttui Päijät-Hämeen maatalousoppilaitokseksi 1975. Ahtialassa opetus jatkui aina vuoteen 1983 asti, jonka jälkeen maatalousoppilaitos muutti Asikkalaan ja aloitti siellä toimintansa 1984.¹³

Päijät-Hämeen maaseutuoppilaitos siirtyi Päijät-Hämeen koulutus konsernin alaiseksi oppilaitokseksi 1999 alusta lähtien saaden nimekseen Asikkala instituutti.¹⁴

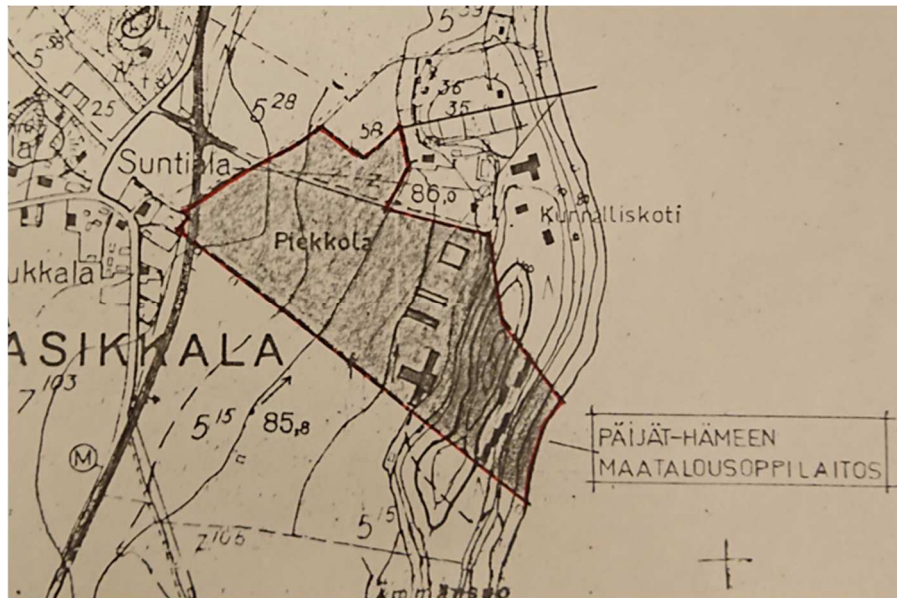
Koulutuskeskus Salpaus -kuntayhtymä ja sen tytäryhtiö Salpaus-palvelut Oy muodostavat konsernin, joka tarjoaa ammatillisen toisen asteen koulutusta. Koulutuskeskus Salpaus on perustettu 1.1.2001 ja Salpaus-palvelut Oy 1.1.2017.

4.2 Maapohja

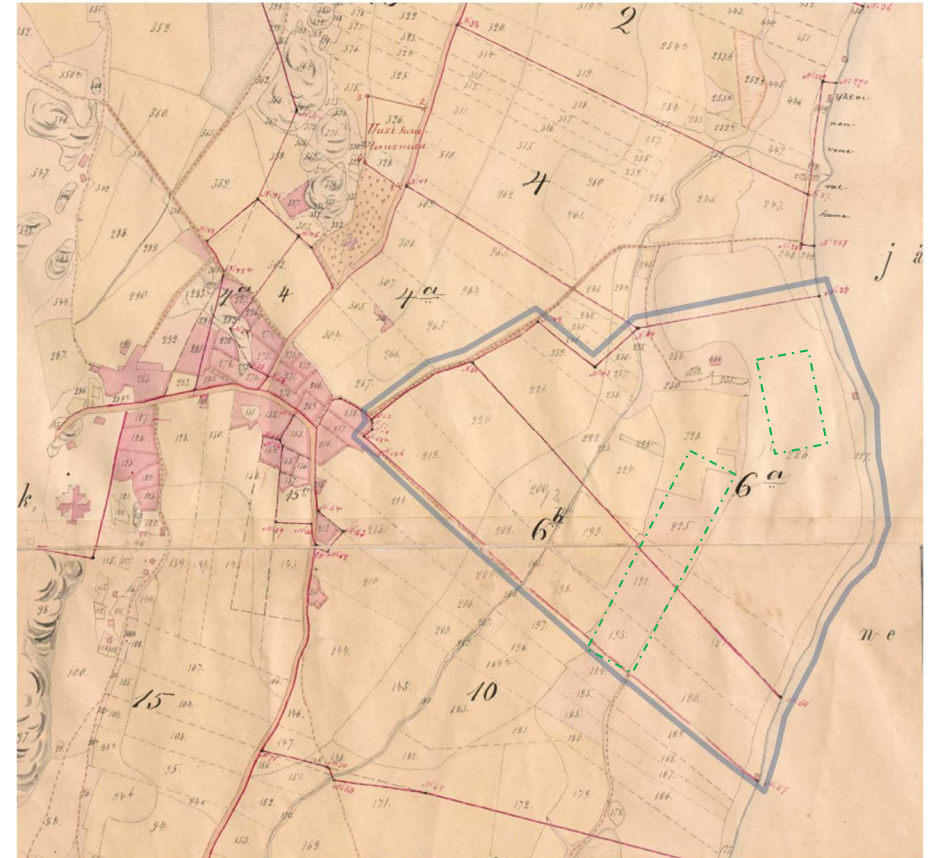
Rakennushankevaiheessa Asikkalan kunnan omistamasta Piekkola 1:72 tilasta erotettiin oppilaitosta varten oma maapala, Rantakangas 1:81. Jakotoimitus valmistui syyskuussa 1980 ja joulukuussa tilan nimi muutettiin säätiön hakemuksesta Asikkalan koulutilaksi. Kaiken kaikkiaan säätiö hankki Asikkalasta maata yli 300 ha.

Maakauppa Asikkalan kunnan ja Päijät-Hämeen maatalousoppilaitoksen säätiön kesken oli allekirjoitettu 22.1.1976.¹⁵ Asikkalan kunta myi säätiölle Kauvon tilan 12:42 kokonaisuudessaan (8,5 ha) sekä määräalan Piekkolan tilasta 1:72 (n. 17,7 ha). Ostaja sitoutui huolehtimaan, että alueelle on vuoteen 1983 mennessä sijoittunut toiminnassa oleva, vähintään 60 oppilasta käsittävä oppilaitos.

Uutena investointina koulutus konserni osti Asikkalan kunnalta vanhainkodin alueen kesällä 2000 ja tilat muutettiin opetuskäyttöön ja asuntolaksi.¹⁶



Kuva: Karttaan on tummennettu Päijät-Hämeen maatalousoppilaitoksen säätiölle siirtynyt maa-alue Asikkalan kunnan kanssa 1976 tehdyssä maakaupassa. / RL 215/81



Kuva: Kuvaan rajattu Asikkalan kunnan omistuksessa ollut alue, jonka sisällä on entisen vanhainkodin pihapiiri ja nykyisen oppilaitoksen kampus peltomaineen. Kylätontin itäkulmalta rantaan vievä kylätie on nykyään Laurellintietä ja Lummentietä. Mäntypolun kohdille on merkitty pieni tonttima, ehkä torppa tai riihipiha. /Asikkalan kylän talojen 1-15 isojaonjärjestelykartta 1883-1888. Numeroilla 6a ja 6b on merkitty kantatilan osat 1:1 ja 1:2. Karttaan on merkitty vihreällä viiva-piste -viivalla entisen vanhainkodin ja oppilaitoksen piha-alueet.

4.3 Maatalousoppilaitoksen rakentaminen

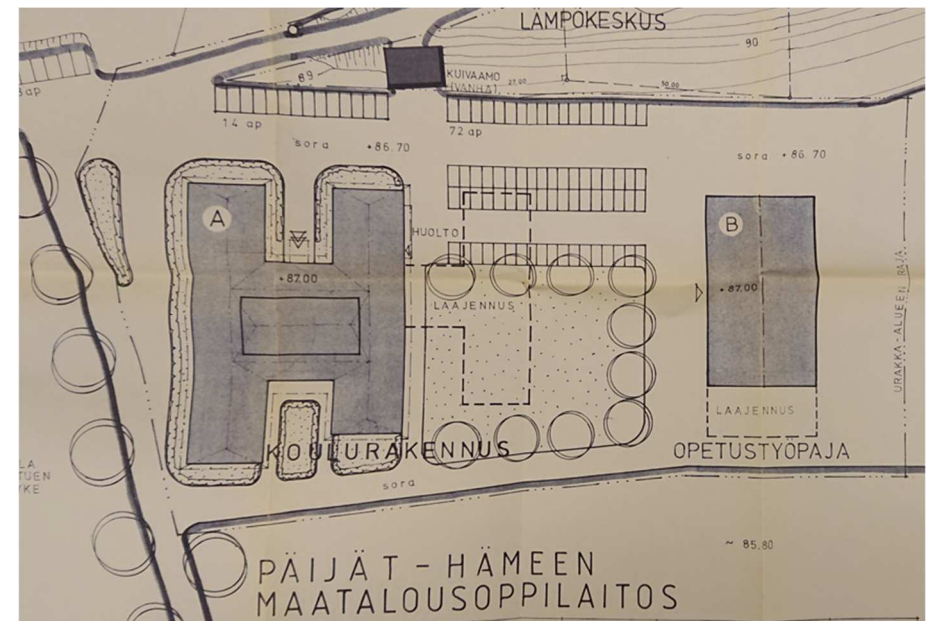
Oppilaitoksen rakennuttajana toiminut Päijät-Hämeen maatalousoppilaitoksen säätiö oli rekisteröity 15.5.1974. Säätiön kotipaikkana oli Lahti ja tarkoituksena tukea maatalousopetusta ja ylläpitää Lahden kaupungissa toimivaa tai myöhemmin johonkin lähikuntaan siirtyvää maatalousoppilaitosta. Säätiön ensimmäisenä puheenjohtajana toimi maanviljelysneuvos Martti Johannes Suntela Asikkalasta. Päijät-Hämeen maatalousoppilaitosten säätiön omistuksessa ovat edelleen oppilaitokset pellot ja metsät sekä kampuksen rakennuksista navetta, tilahalli ja henkilökunnan asuinrakennus (rivitalo). Muulta osin rakennuskanta on Koulutuskeskus Salpaus -kuntayhtymän omistuksessa

Oppilaitoksen rakentamista varten oli haettava poikkeamista rakennuslain 5 §:n 1 momentissa tarkoitetusta taaja-asutuskiellosta sekä Asikkalan kunnan rakennusjärjestyksen 95 §:n 2 momentissa esitetystä rakennuksen kerroslukua ja huoneistojen lukumäärää koskevasta rajoituksesta. Hämeen lääninhallituksen 5.12.1980 annetulla päätöksellä saatiin poikkeuslupa toteuttaa rakennushanke, joka käsitti yksikerroksisen koulurakennuksen 2300 k-m², henkilökunnan asuntolan 800 k-m², sen huoltorakennuksen 200 k-m², opetustyöpajatilat 1100 k-m² ja maatilarakennuksen 2600 k-m² sekä 2-kerroksisen lämpökeskuksen 150 k-m² ja oppilajasuntolan 1650 k-m² ja sen 1-kerroksisen huoltorakennuksen 200 k-m².¹⁷

Oppilaitosta varten teetettiin kokonaissuunnitelma. Itä-Hämeen Maatalouskeskuksen rakennustoimistossa suunniteltiin maatalous- ja tekniset rakennukset (navetta ja kalustosuojat); suunnittelijana RA Esko Parkkonen. Oppilaitosrakennusten arkkitehtisuunnitelmien tekijäksi valittiin Arkkitehtitoimisto Ojonen – Sipponen – Teerenmaa Oy Lahdesta.

Vuonna 1981 tehty asemapiirustus esittää alueelle rakennettavaksi seuraavat rakennukset:

A Koulurakennus	2060 m ²
B Opetustyöpajatilat	1098 m ²
C ja CC Oppilajasuntola	1231 m ²
D Oppilajasuntolan huoltorakennus	
E Henkilökunnan asunnot (rivitalo)	530 m ²
F Henkilökunnan asuntojen huoltorakennus	
G Rantasauna	



Kuva: Asemapiirrokseen merkitty alustava rakennusala päärakennuksen laajennukselle ei ole toteutunut. / RL 215/81

4.4 Rakennusten suunnittelijat

Arkkitehtitoimisto Ojonen – Sipponen – Teerenmaa Oy

Lahtelainen arkkitehti Unto Ojonen¹⁸ (s. 1909, k. 1997) perusti oman toimiston 1949. Hänen toimistonsa osakkaiksi tuli ensin rakennusarkkitehti Heikki Sipponen ja hieman myöhemmin arkkitehti Jorma Teerenmaa. Toimisto oli kaikkien kolmen arkkitehdin nimissä. Toimiston arkkitehdista sen perustaja arkkitehti Unto Ojonen on Lahden kaupunkikuvaan isosti vaikuttanut suunnittelija. Ojosen päätuotanto ajoittuu 1950- ja 1960-luvuille.

Arkkitehtitoimiston 1980-luvulla laatimissa Päijät-Hämeen maatalousoppilaitoksen rakennussuunnitelmissa on arkkitehti Heikki Sipposen signeeraus, joten hänen voi olettaa vastanneen Asikkalan kampuksen suunnittelusta.

Heikki Sipponen¹⁹ syntyi 28.9.1933 Lahdessa. Hän valmistui insinööriksi 1956 ja rakennusarkkitehdiksi 1960 Tampereen teknillisestä opistosta. Unto Ojosen toimistossa hän työskenteli työntekijänä vuodesta 1960 ja osakkaana vuodesta 1967 alkaen. 1980-luvun alusta hän työskenteli arkkitehtitoimisto Sipponen-Teerenmaassa.

Arkkitehti Toivo Löyskä²⁰

Asikkalan vanhainkodille 1953 valmistuneen uuden päärakennuksen suunnitteli Viipurista kotoisin ollut arkkitehti Toivo Eljas Löyskä (s. 1903 Viipuri, k. 1975 Helsinki). Hän valmistui arkkitehdiksi Teknillisestä korkeakoulusta 1931. Opintojensa aikana Löyskä oli töissä muun muassa Uno Ullbergin, Jalmari Peltosen ja Toivo Paatelan toimistoissa. Valmistuttuaan hän työskenteli Lääkintöhallituksessa vuoteen 1938 ja sitten Kulutusosuuskuntien Keskusliiton rakennusosaston toimistopäällikkönä vuoteen 1948, jolloin hän perusti oman toimiston. Sen rinnalla hän toimi arkkitehtuurin asiantuntijana Maaseudun keskusrakennustoimistossa.

Toivo Löyskä on suunnitellut lukuisia koulu- ja opistorakennuksia, kunnan- ja paikallissairaaloita, kunnantaloja ja muita kunnallisia rakennuksia, kuten lääkärintaloja, eri puolille maata. Yksittäisistä kohteista mainittakoon Malmin (1958) ja Karkkilan (1962) sairaalat, Munkkiniemen (1951–57) ja Karjalan (1955–61) yhteiskoulut Helsingissä sekä Halikon ja Nummin kunnantalot. Viipuriin Löyskä oli suunnitellut 1920-luvulla useita rakennuksia yhdessä veljensä arkkitehti Väinö Löyskän kanssa.



Kuva: Vuonna 1983 valmistunut maatalousoppilaitoksen päärakennus. Korkean keskiosan molemmin puolin on siipien reunustama piha. Länsijulkisivu.



Kuva: Vuonna 1953 valmistunut kunnalliskodin päärakennus. Korkean asuntosiiven keskiosaan liittyy matala keittiösiipi, jossa ruokasali (kuvassa keskellä).

5 Kulttuurimaiseman reunalla

Oppilaitoksen alue sijaitsee Asikkalan kirkonkylän valtakunnallisesti merkittävässä rakennetussa kulttuuriympäristössä ja Etelä-Päijänteen kulttuuri- ja harjusaarimaisemat -nimisellä valtakunnallisesti arvokkaalla maisema-alueella.

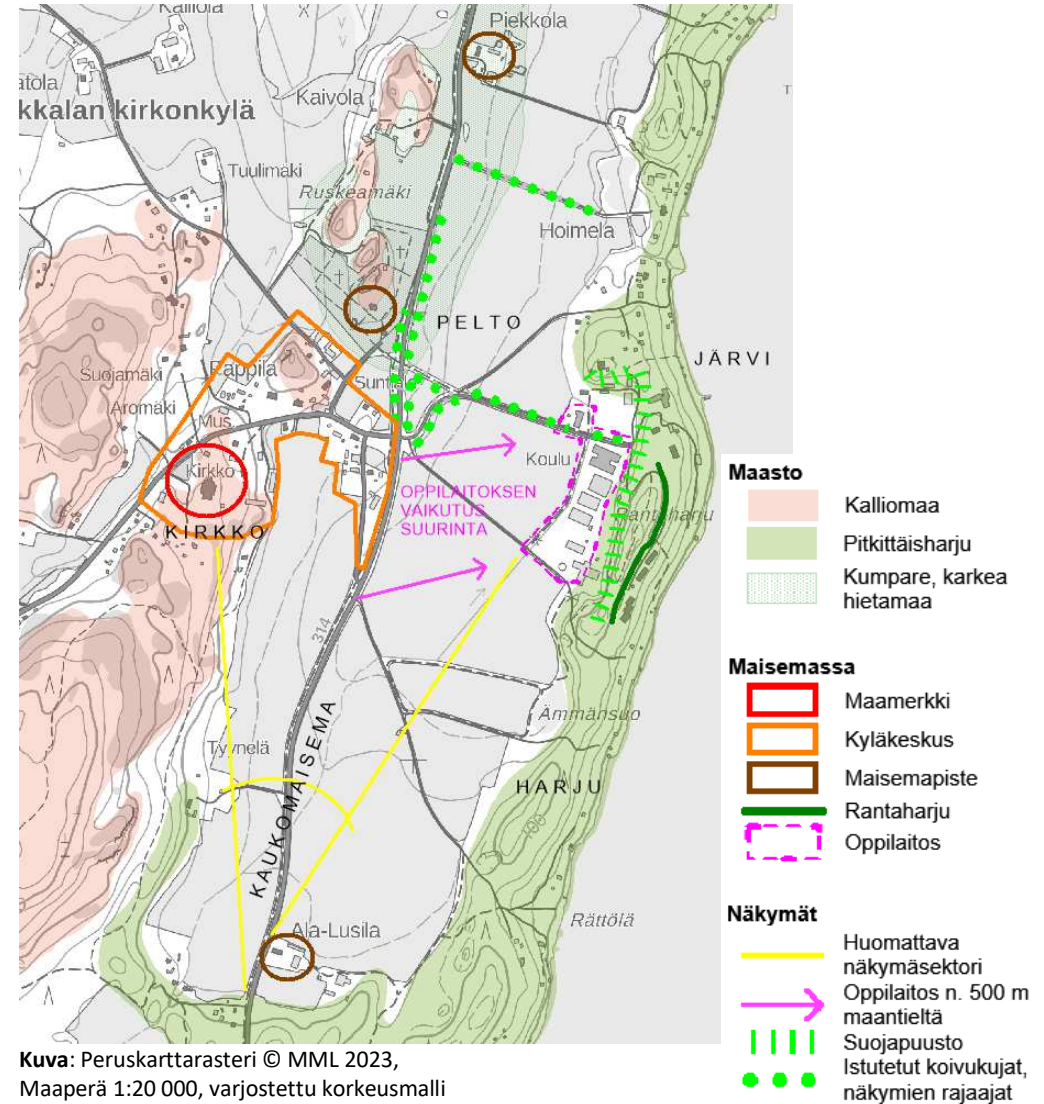
Maisemaselvityksen aluekuvauksesta poimittuja luonnehdintoja täydennettynä oppilaitoksen kampusaluetta koskevin huomioin:

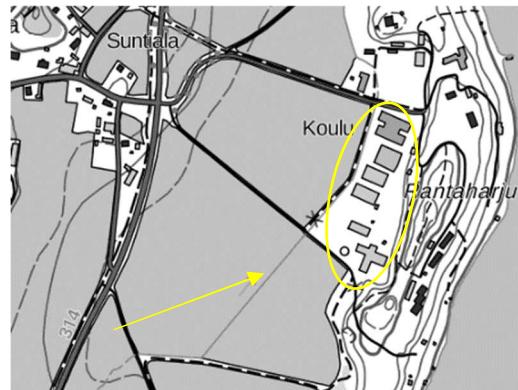
- Alueella yhdistyvät Päijänteen seudun hedelmällisten savikkomaiden laakea viljelymaisema sekä arvokas harju- ja järviluonto.
 - Asikkalan kirkonkylän itäpuolella sijaitsee yksi laajan aluekokonaisuuden maisemapiirteitään edustavista peltoaukeista, kalliomaiden ja järveen rajautuvan pitkittäisharjun välissä.
 - Oppilaitosrakennusten taustalla kohoavan Rantaharjun äkkiyrkkä selännealue nousee noin 110 m mpy tasolle.
- Maisema-alueen peruselementit ovat suurimittakaavaisia, kuten pitkät yhtäjaksoiset harjut, laajat ja pitkät peltoaukeat ja lähes saarettomat järvenselät.
 - Tämänkaltaisilla pitkien etäisyyksien alueilla maisemallisia häiriöitä aiheuttavat maiseman reunavyöhykkeillä, ääriviivoissa, tapahtuvat muutokset, jos ne ovat aikaisemmasta poikkeavia ja liittyvät keskeisiin näkymäsektoreihin.
 - Oppilaitoksen 1980-luvulla perustettu kampus sijaitsee reunavyöhykkeellä, mutta matala ruskeasävyinen rakennusmassa maastoutuu kohtuullisen hyvin maisemalle ääriviivaa muodostavan harjun juurelle; poikkeuksena suuri kaarimaneesi.
- Kulttuurimaiseman tai kulttuuriympäristön olennainen osa on rakennettu ympäristö. Maisema-alueen huomattavimmat rakennusperintökohteet sijaitsevat Asikkalan kirkonkylässä (ja Vähä-Äiniössä).

Asikkalan kirkonkylä -nimisen RKY-alueen kuvauksessa mainittuja arvotekijöitä:

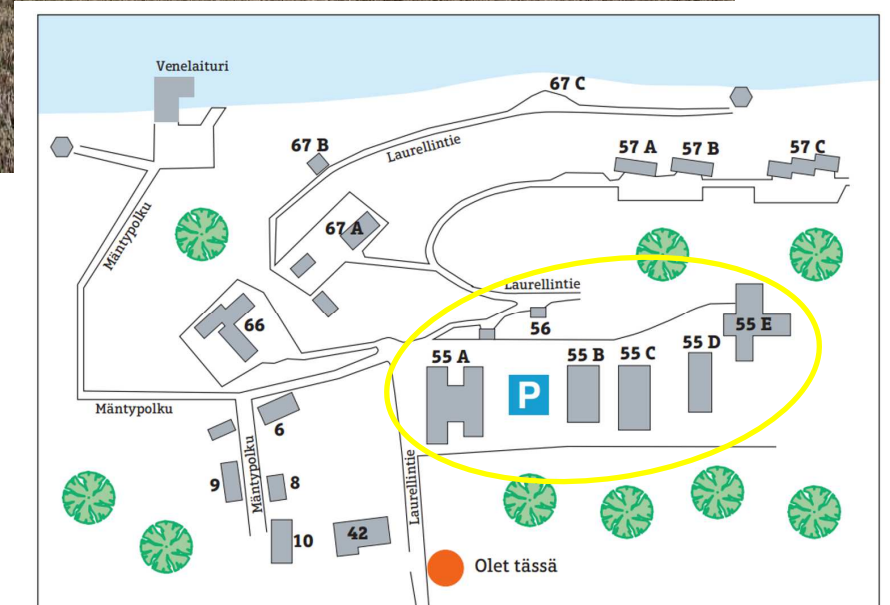
- Kirkonkylä on hyvin säilynyt esimerkki sekä kirkonkyläien rakennustavasta että Hämeessä tyypillisestä ryhmäkylästä ennen 1920–30-luvuilla alkanutta uusiutumisvaihetta.
 - Alueen keskipisteenä on kirkko, joka on sijainnut 1870-luvun lopusta nykyisellä kalliomaellä. Sen lähelle sijoittuvat myös pitäjänmakasiini ja kotiseutumuseo. Alemmaksi vanhan maantielinjauksen varteen jää edellinen kirkon paikka ja hautausmaa, jossa on siunauskappeli vuodelta 1939. Kirkonmäen ja hautausmaan välille sijoittuu pieni tiivis kyläasutus, jonka sisään jää edelleen keskiaikainen kylätontti Kirkkotien ja Kappelintien risteyksessä.

- Varsinaisen kyläkeskuksen ulkopuolelta mainitaan yksittäisiä kohteita osana kirkonkylän historiallista rakennuskantaa, kuten aukean etelälaidalta Ylä-Lusila ja Ala-Lusila sekä idässä harjulla sijaitseva entinen vanhainkoti, nykyinen Mummola ja Männikkö.

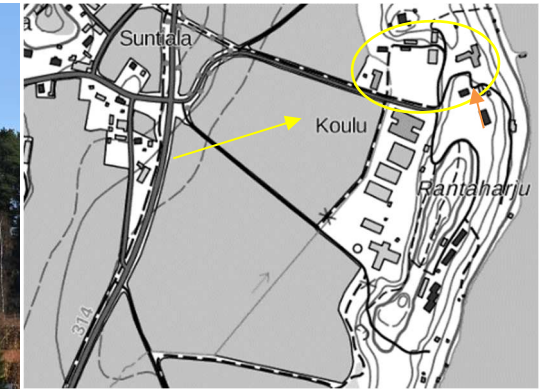




Karttaan on merkitty keltaisella nuolella kuvauspaikka ja -suunta, ja keltaisella rajauksella valokuvassa näkyvä rakennusryhmä.

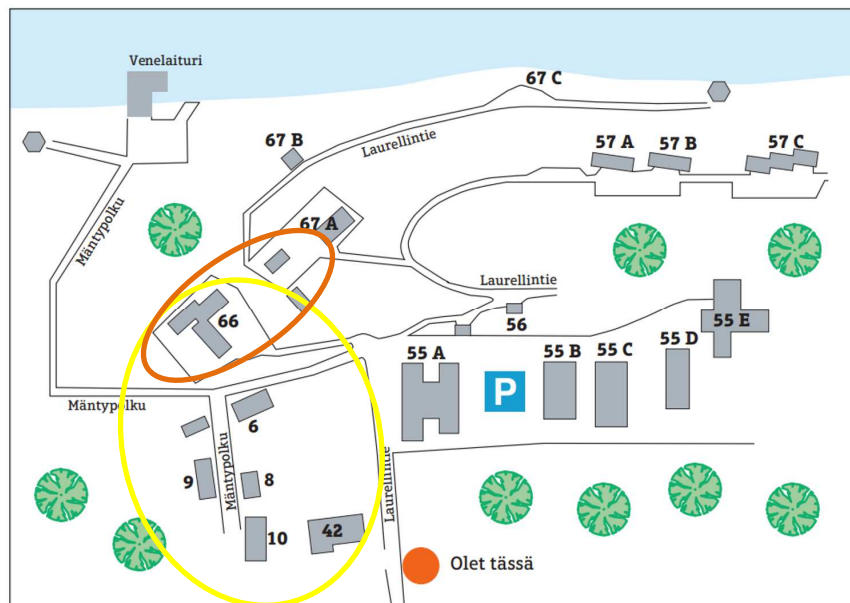


Opaskartta © Koulutuskeskus Salpaus



Karttaan merkitty keltaisella nuolella kuvauspaikka ja -suunta, ja keltaisella rajauksella valokuvassa näkyvä rakennusryhmä.

Oranssi nuoli osoittaa kuvaussuunnan entisen vanhainkodin piha-alueella.

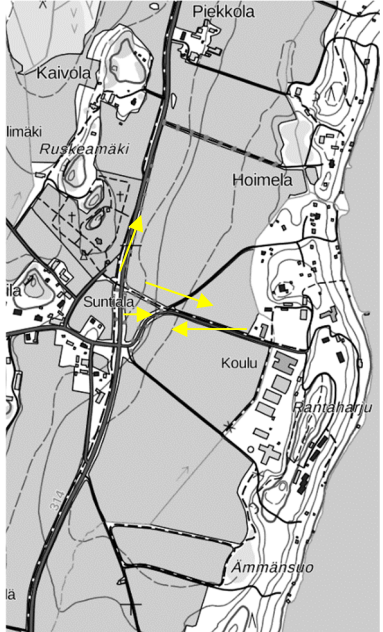


Opaskartta © Koulutuskeskus Salpaus



Kuva: Vasemmalla Humina – keskellä Mummola 66 – oikealla huoltorakennus.

Kirkonkylän **koivukujat** on istutettu 1990-luvulla, Hoimelan kuja on vanhempi.



Peruskarttarasteri © MML
Kuvaussuunnat.



Kuva: Koivut reunustavat vanhaa ja uutta tietä. Tien päässä näkyy Piekkolan talo.



Kuva: Näkymä Laurellintieltä, Tassulan kohdilta, kirkonkylään. Vanhat kyläkeskustan talot jäävät koivujen taakse, vain kirkko nousee puustoa ylemmäksi.



Kuva: Laurellintien koivut katkaisevat näkymän oppilaitoksen suuntaan.



Kuva: Suoraan hautausmaalle johtava koivukuja on jäänyt kevyen liikenteen väyläksi. Taaempana näkyy Laurellintietä reunustava koivurivi.

6 Rakennetun kulttuuriympäristön kerrostumia

Luvussa tarkastellaan inventoinnin kohdealueen historiallista kerroksellisuutta ilmakuvia vertailemalla. Mustavalkoinen ilmakuva on Maanmittauslaitoksen aineistoa, ja sille annettu kuvausvuodeksi 1949. Värillinen ilmakuva on 2020-luvun alusta.



Kuva: Kuvaan merkitty valkoisella nuolella edelleen olemassa olevat rakennukset. Vanha vaivaistalo sijaitsi, kuten B-osasto ja liiteri edelleenkin, selänteellä katonharja harjun pääsuuntauksen mukaisesti. Mummolan paikalla ollut alkuperäinen vaivaistalorakennus paloi tammikuussa 1950. / Ilmakuva 1949 © MML



Kuva: Ilmakuva 2020-luku © MML (2022)

Kuviin tehdyt merkinnät

Valkoinen nuoli = Ennen vuotta 1950 rakennettuja vanhainkodin aikaisia rakennuksia nykyisellä kampusalueella (Mummola vihittiin käyttöön 1954).

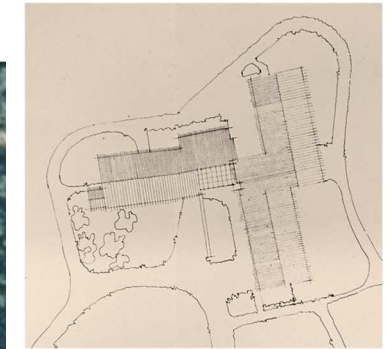
Keltainen katkoviiva = Maiseman pääsuuntaus

Oranssi katkoviiva = Vanhainkodin ajoilta säilyneitä kulkuväyliä; perusparannettuina



Vanhainkodin pihapiiri vuonna 1949

- Laitospiha on metsän ympäröimä
- Rakentaminen noudattaa maiseman pääsuuntausta
- Saapumistie johtaa päärakennuksen eteen
- Taipuisat kulkuväylät (kaarevuutta)
- B-osaston aidatut kävelytarhat rakennuksen päädyissä²¹
- Puoliavoimia puutarhamaisia alueita päärakennuksen ympärillä
- Rannassa oletettavasti iso sauna
- Erillinen talouspiha, josta kuvassa näkyvissä navetta



Vuoden 1952 asemapiirros.

Oppilaitosalueena vuonna 2022

- Piha-alue on edelleen metsän ympäröimä
- Vanha vaivaistorakennus korvautunut 1950-luvulla rakennetulla kolmisiipisellä vanhainkotirakennuksella; rantasauna rakennettu uuteen paikkaan
- Käytössä olevien rakennusten piha-alueita laajennettu autopaikoilla
- Edelleen päällystämättömiä hiekkapihoja
- Tukimuuri tehty kokous- ja edustustilaksi saneeratun B-rakennuksen yläpihalle
- Edelleen hedelmäpuita päärakennuksen ja huoltorakennuksen välissä sekä Huminan pohjoispuolella
- Kota sijoitettu keskeiselle paikalle Huminan pohjoispuolelle



Kuva: Kouluna toimivan vanhainkodin päärakennuksen pihasuunnittelussa on lähdetty autoliikenteen tarpeista; sorapihat ovat aikaisempaa suurempia



Kuva: Männikön eli entisen B-osaston pihaympäristön komistuksena ovat iäkkäät männyt.



Kuva: Mummolan eteläpuolella on jäljellä omenapuita ja marjapensaita.



Kuva: Oppilaitostoiminnan aikana pihapiiriin on rakennettu tukimuurein rajattuja autopaikkoja ja kuvassa oikealla näkyvä grillikatot.

7 Rakennuskannan kuvaus

7.1 Päärakennus

Tyyppi Opetus: Maatalousoppilaitos.

Aikakausi 1980-luku.

Arkkitehtuuri Yksikerroksisuus, aumakattoisuus ja puhtaaksimuuratut tummat tiilijulkisivut eivät ole 1980-luvun kouluarkkitehtuurissa harvinaisia piirteitä. Oppilaitoksen suunnittelua on ohjannut tarkoituksenmukaisuus. Tilaratkaisussa on vanhaa keskikäytäväperiaatetta ja uudempaa keskeistilaa, joka yhdistää siivissä olevia opetus ym. tiloja. Koulun modernissa arkkitehtuurissa, etenkin muodonannossa, on myös eklektisyyttä; rakennusmassan H-muotoa on ollut kunnallisissa hoitolaitoksissa ja koulurakennuksissa 1900-luvun vaihteen molemmin puolin, ja 1980-luvulla suosittu loiva aumakatto on ollut löydettävissä Asikkalan vanhainkodin vanhimmista rakennuksista (päärakennus ja B-osasto).



Maisema Matalana ja tummasävyisenä rakennuksena maastoutuu hyvin. Se on alisteinen suhteessa taustalla nousevaan harjuselänteeseen ja edustalla avautuvaan pitkään peltoaukeaan.

Ks. Kuvaliite 1



7.1.1 Perustiedot

Rakennustunnus	102422408M
Osoite	Laurellintie 55 A
Tarkoitus	Oppilaitoksen päärakennus: Opetustiloja, ruokasali, liikuntasali, toimisto- ja vastaanottotilat, sosiaalitilat, keittiö ja pesula
Nykykäyttö	Oppilaitoksen päärakennus
Rakennuttaja	Päijät-Hämeen maatalousoppilaitoksen säätiö
Suunnittelu	Arkkitehtitoimisto Ojonen–Sipponen–Teerenmaa Oy, sign. Heikki Sipponen, Lahti 24.11.1981
Urakoitsija	Rakennuskunta Haka
Ajankohta	1982, otettu käyttöön 1983
Muutoksia	RL 0119 /00, valmis 2001: keittiötilojen saneeraus/laajennus
Kerrosluvu	1
Kerrosala	2060 m ² (luvassa ilmoitettu)
Tilavuus	9280 m ³ (luvassa ilmoitettu)
Rakennustapa	Puolielementti
Piirustukset	Rakennuslupa 215/81

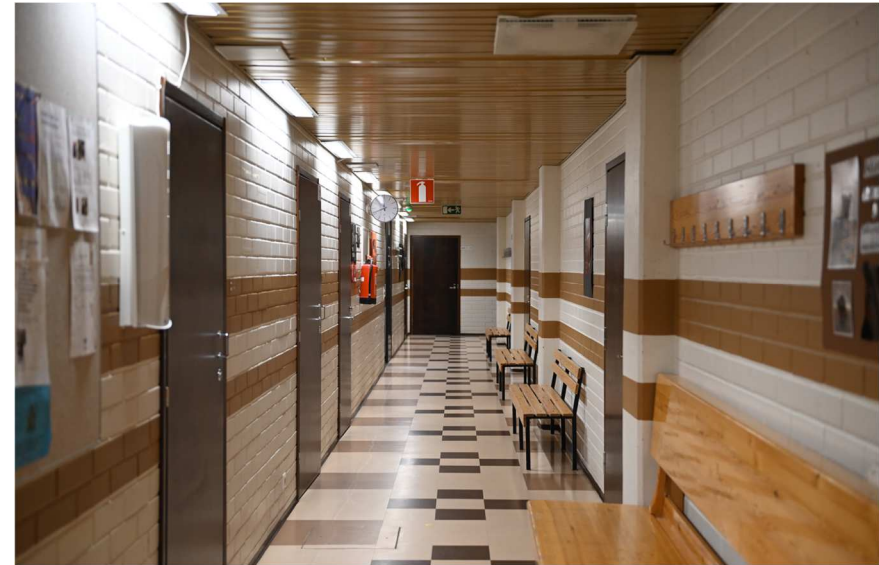
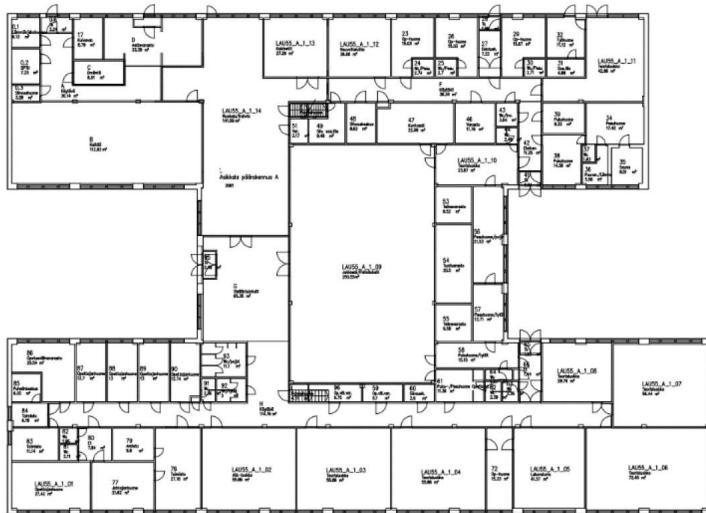


Kuva: Oppilaitoksen pitkät siivet rajaavat pääsisäänkäynnin edustalle sisäpihan, jossa istutukset reunustavat ovelle vievää laatoitettua käytävää.

Kuva vasemmalla: Keskeistilana olevan liikuntasalin yläpohja ja aumakatto nousee esille siipien keskeltä.

7.1.2 Tekniset tiedot

	Lähtökohta 1983	Tilanne 2022
RAKENNE	Pysty: Betoni, pilarit Vaaka: ontelolaatta-elementti, maanvarainen betonilaatta	
PERUSTUS	Betoni	
Sokkeli	Betoni	Ennallaan
KATTO	Aumakatto, puurakenne	Ennallaan
Vesikate	Betonitiili	Uusittu 2019 mataliin siipiin
JULKISIVUT	Tummaski poltettu tiili; profiilipelti pinnoitettu	Ennallaan
IKKUNAT	Puu; sisäänaukeavat	Ennallaan
ULKO-OVET	Pystypaneeli, kuultokäsittely + potkulevy	Ennallaan
TILARATKAISU	H-pohja, keskiosassa sisäänkäynti ja keskussali, siivissä keskikäytäväperiaate	Ennallaan (keittiötilat uudistettu)
Lämmitys	Vesikeskuslämmitys, kaukolämpö	Ennallaan
Ilmanvaihto	Koneellinen	



Kuva: Molemmissa pitkissä siivissä huoneet järjestyvät keskuskäytävän ympärille.



Kuva: Keskustilana on juhla- ja palloilusali ja sen vieressä sijaitseva eteishalli.

Kuva vasemmalla: Pohjapiirustus 1. krs. Heikki Sipponen 1981. RL

7.2 Opiskelija-asuntolat

Tyyppi Opetus: opiskelija-asuntola

Aikakausi 1980-luku

Arkkitehtuuri Oppilaitoksen perustamisen aikaan olivat soluasunnot suosittuja. Tavallinen oli myös luhtitalo opiskelija-asuntolalle valittuna kerrostalotyyppinä. Maatalousoppilaitoksen päärakennuksen ja opiskelija-asuntolan kesken on yhteneväisyyttä julkisivumateriaaleissa, ikkuna- ja ovimalleissa; molemmat toteutettu osana kokonaissuunnitelmaa. Vanhainkodin asuntosiivestä on lainattu kattotyyppi ja -kaltevuus sekä suorakaiteinen perusmassa. Luhtitalojen julkisivuissa huomio kiinnittyy tiilimityksillä toteutettuihin koristeraitoihin.



Maisema Rakennuspari piiloutuu harjun lakialueen taakse ja metsän sisään. Samassa pihapiirissä on henkilökunnan rivitalo.



Kuva: Rinne alkaa muutaman metrin päässä taloista ja viettää jyrkästi kohden rantatasannetta. Rinne on puoliavointa mäntymetsää.

7.2.1 Perustiedot

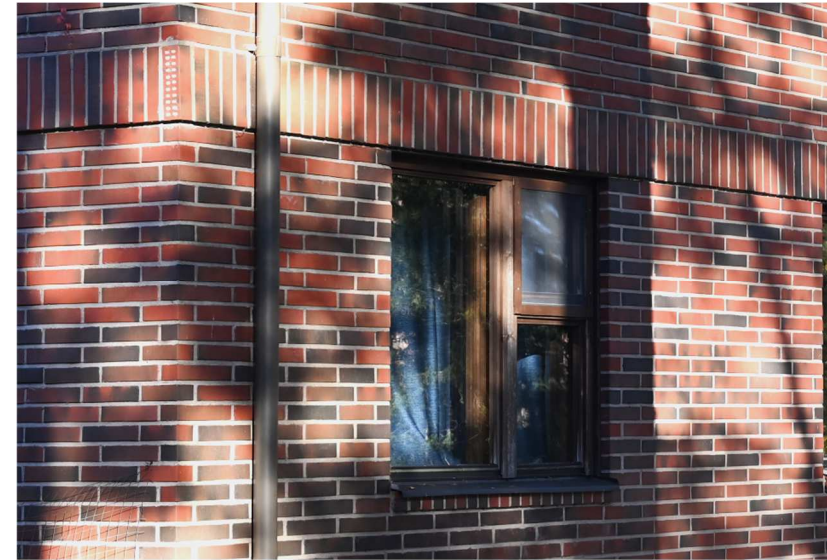
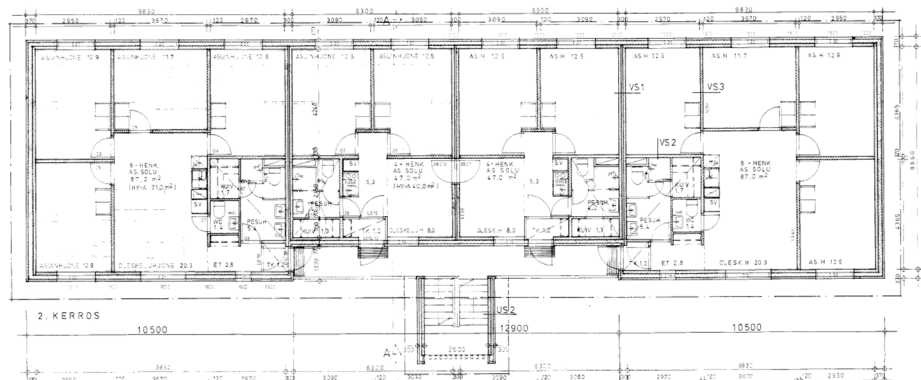
Rakennustunnus	102431794D ja 102431795E
Osoite	Laurellintie 57 A, B
Tarkoitus	Oppilasasuntola; 4- ja 8-hengen soluasuntoja
Nykykäyttö	Oppilasasuntola
Rakennuttaja	Päijät-Hämeen maatalousoppilaitoksen säätiö
Suunnittelu	Arkkitehtitoimisto Ojonen–Sipponen–Teerenmaa Oy, sign. Heikki Sipponen, Lahti 2.12.1980
Ajankohta	1983
Kerros-luku	2
Kerrosala	615,5 m ²
Tilavuus	1875 m ³
Rakennustapa	Puolielementti
Piirustukset	Rakennuslupa 217/81, 218/81



Kuva: Opiskelija-asuntoloiden luhtikäytävä on lyhyt ja sisäänvedetty. Porras on luhdin keskiakselilla.

7.2.2 Tekniset tiedot

	Lähtökohta 1983	Tilanne 2022
RAKENNE	Pysty: kantavat seinät, betoni, tiili Vaaka: ontelolaattaelementti, maanvarainen betonilaatta	
PERUSTUS	Betoni	
Sokkeli	Betoni maalattu	Ennallaan
KATTO	Loiva harjakatto	Ennallaan
Vesikate	Betonitiili	Ennallaan
JULKISIVUT	Poltettu tiili, juoksulimitys, profiilipelti muovipinnoitettu	Ennallaan
Erityistä	Pystytiilimuurauksia, luhtikäytävä sisäänvedetty, Kaide metallia ja julkisivulasia; Ulkoporras: tiili- ja säleikköseinät	Ennallaan Kaiteessa profiilipelti Ennallaan
IKKUNAT	Puu, sisäänaukeava	
Malli	Tuuletusikkunallinen; pieni neliöikkuna	
ULKO-OVET	Pystypaneeli, kapea lasiaukko, potkulevy	Ennallaan
Lämmitys	Vesikeskylämmitys, kaukolämpö	Ennallaan
Ilmanvaihto	Koneellinen	Ennallaan



Kuva: Julkisivujen tiililimityksiä. Pystyraitaa on tehty moduulikokoisesta reikätiilestä.



Kuva: Kaksi oppilasasuntolaa vierekkäin ylhäällä harjulla.

Kuva vasemmalla: Ensimmäisen kerroksen pohjapiirustus. / Heikki Sipponen, 1980.

7.3 Rantasauna

Tyyppi Rantarakennus: oppilaitoksen sauna
Aikakausi 2010-luku

Arkkitehtuuri Rantasauna on yhdistelmä modernia ja perinteistä tyyliä. Nykyaikaa edustaa julkisivun mittainen jatketun katonlappeen suojaama terassi ja muodissa oleva pulpettikatto. Jatkuvuutta edustaa puurunko, joka on tehty hirrestä pitkille nurkkasalvoksille ja pinta viimeistelty piiluumalla.

Maisema Rakennus sijaitsee järvimaiseman puolella aluetta, vanhainkodin aikaisten rakennusten muodostaman pihapiirin alapuolisessa rinteessä, vanhalle saunalle vievän rantatien varrella.



Kuva: Oppilaitoksen rantasauna sijaitsee vanhalla rantasaunalla ja asuntoloiden lähellä sijaitsevalle kodalle vievän rantatien varrella. Rakennuspaikalla sijaitsi aiemmin jätevedenpuhdistamo. Tasannetta on muokattu leikkauksin.

7.3.1 Perustiedot

Rakennustunnus	102431798J
Osoite	Laurellintie 67 B
Tarkoitus	Oppilaitoksen rantasauna
Nykykäyttö	Oppilaitoksen edustus- ja vuokrasauna
Rakennuttaja	Koulutuskeskus Salpaus
Urakoitsija	Opiskelijatyönä tehty
Suunnittelu	Arkkitehtitoimisto Kari Järvinen, Asikkala 2010
Ajankohta	2016
Kerroslukku	1
Rakennustapa	Paikalla rakennettu
Piirustukset	RL 2010/53

Suurelta osin opiskelijatyönä rakennettu hirsinen saunarakennus valmistui keväällä 2016. Osa tarvittavasta puutavarasta on saatu opiston omasta metsästä. Rakennuksessa on kaksi saunaa, pukuhuonetta ja pesutilat sekä keittiö, oleskelutilat ja tilava terassi.



Kuva: Rantasauna ja Männikkö.

7.3.2 Tekniset tiedot

	Lähtökohta 2016	Tilanne 2022
RAKENNE	Massiivihirsi, pitkällä nurkkasalvoksilla	
PERUSTUS	Betoni	
Sokkeli	Betoni	
KATTO	Pulpetti	Ennallaan
Vesikate	Palahuopa	Ennallaan
JULKISIVUT	Hirsi	Ennallaan
Erityistä	Käsityönä piiluttu	
IKKUNAT	Puu; sisäänaukeavat	Ennallaan
Malli	Keski- ja kolmijakoisia, erikokoisia; pieni vaaka kaksiruutuinen	Ennallaan
ULKO-OVET	Pystypaneeli	Ennallaan



Kuva: Rantasauna.



Kuva: Uutta rantasaunaa varten laajennettu pieni tasanne vanhalle rantasaunalle vievän rantatien varrella.



Kuva: Piiluttua hirsiseinää.

7.4 Mummola

Tyyppi Sosiaalihuolto: kunnalliskoti

Aikakausi 1950-luku

Arkkitehtuuri Rakennuksen materiaalit, massoittele ja tilajärjestely ovat ajalle tyyppillisiä. Kokonaisuus muodostuu käyttötarkoituksesta lähtevien tilavaateiden mukaan massoitelluista osista, joita ovat korkeat asuntosiivet, matala keittiö- ja huoltopuoli ja näitä yhdistävään nivelosaan sijoitettu eteishalli, toimisto ja ruokasali. Rakennuksen ulkoväritys korostaa jaottelua. Julkisivuissa on paljon vanhaa, mutta myös korjausten tuomia muutoksia, kuten hissitorni ja yksittäiset ikkunamuutokset. Asuntosiipi on rakennettu suunnilleen vanhan vaivaistalon päärakennuksen paikalle.



Maisema Rakennuksen korkea asuntolaosa nousee näkyville viljelymaisemaa reunustavalta harjulta, puiden lomasta. Edustalla vanhainkodin maatilatoiminnan aikaisia rakennuksia: navetta ja varasto. Rakennuksella ei ole merkittävää vaikutusta järvimaisemaan.

7.4.1 Perustiedot

Rakennustunnus 1024317898

Osoite Laurellintie 66

Tarkoitus Kunnalliskoti/vanhainkoti

Nykykäyttö Ammatillinen oppilaitos, opetus- ja työtiloja, opiskelijoiden asuntola, valmistuskeittiö

Rakennuttaja Asikkalan kunta

Suunnittelu Arkkitehti Toivo Löyskä, 1952 (Maaseudun Keskusrakennustoimisto)

Urakoitsija Ei tiedossa

Ajankohta 1953; kunnalliskoti vihittiin käyttöön 24.3.1954

Muutoksia RL 51/1987 keittiösiiven peruskorjaus (- 1992; suunniteltua laajennusta nivelosan pohjoisseinälle ei tehty); sisäisiä muutoksia kaikissa kerroksissa; 1990-luvulla uusittu asunto-siiven ikkunoita, tehty peltikate, uusittu osa ulko-ovista vanhainkodin aikaan rakennettu asuntosiiven yhteyteen punatiilinen hissitorni; paloportaat

Laajennus

Kerrosluku (1) +1-3

Kerrosala 2400 m²

Rakennustapa Paikalla rakennettu

Piirustukset Ei rakennuslupaa kunnan arkistossa, mutta yksi piirustussarja löytyy kunnan pääarkistosta sosiaaliministeriön kirjeiden liitteistä Kvalt./khall Eb1b:1.



Kuva: Vanhainkodin talouskeskus. Etualalla näkyvä yksikerroksinen punainen rakennus on myöhempiä koulurakennuksia. Mummola osoitettu nuolella.



Kuva: Rakennus sijaitsee n. 60 m päässä rantaviivasta. Korkea asuntosiipi aattaa pilkاهدella puiden lomasta myös järvelle. Rannassa on laituri ja kota.

7.4.2 Tekniset tiedot

	Lähtökohta 1953	Tilanne 2022
RAKENNE	Pysty: tiilimuuri ristilimitys, mveriste; Vaaka: teräsbetonilaatta, mm. kaksoislaatta	
PERUSTUS	Betoni, anturat ja perusmuuri	
Sokkeli	Betoni, maalattu	Ennallaan
KATTO	Harjakatto, avoräystäät; puurakenteinen, kattotuolit	Ennallaan
Vesikate	Betonitiili (oletus)	Konesaumapelti, maalattu
JULKISIVUT	Karkea roiskerappaus, maalattu	Ennallaan
Eryitystä	Ulkoportaiden sirot, metalliputkikaiteet	Ennallaan
IKKUNAT	Puu, 2-puitteinen 2-lasinen sisäänaukeava (MS) tai sisäänulos-aukeava (MSU), kitattuja, sivusaranoituja tai yläsaranoituja; lasitiili	Eri-ikäisyyttä; suuri osa vaihdettu uusiin; edelleen myös vanhoja kitattuja ikkunoita;
Malli	Erilaisilla pystykarmijaoilla vaaka/neliöikkunoita, jaottomia pystyikkunoita, lasitiili, haukkaikkunoita	Sokkelin lasitiili-ikkunoita vaihdettu jaottomiin; yksittäisiä ikkunoita korvattu säleventtiileillä
ULKO-OVET	Puu, lasiaukollinen, pystypaneloitu	Osa uusittu alkuperäisten kaltaisina
TILARATKAISU	Keskikäytäväperiaate	Ennallaan
Lämmitys	Vesikeskuslämmitys, kaukolämpö	Ennallaan
Ilmanvaihto	Painovoimainen	Koneellinen



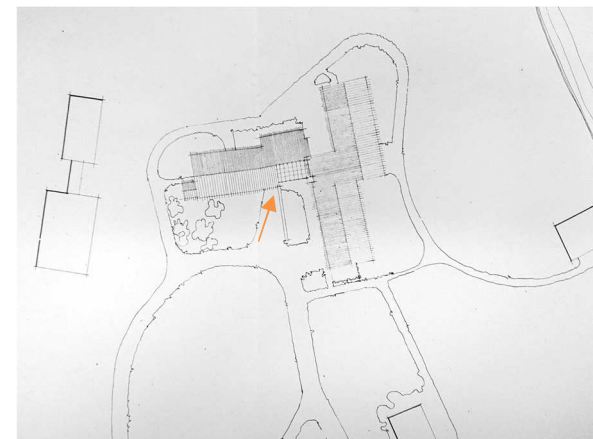
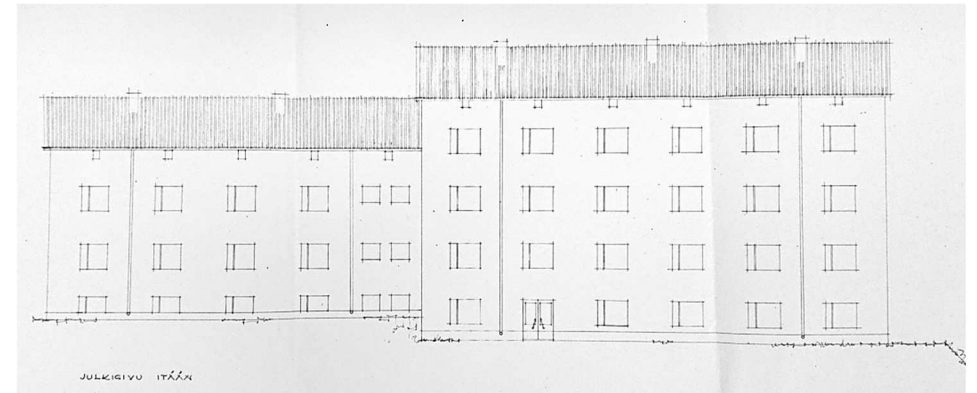
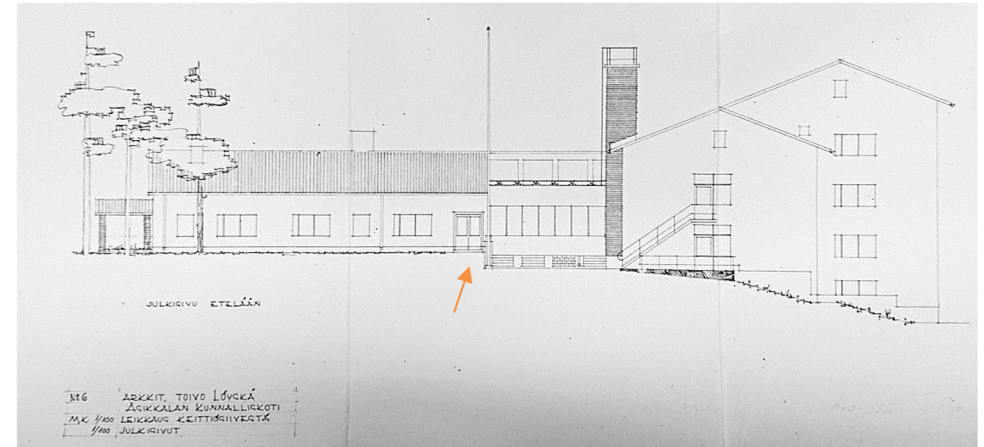
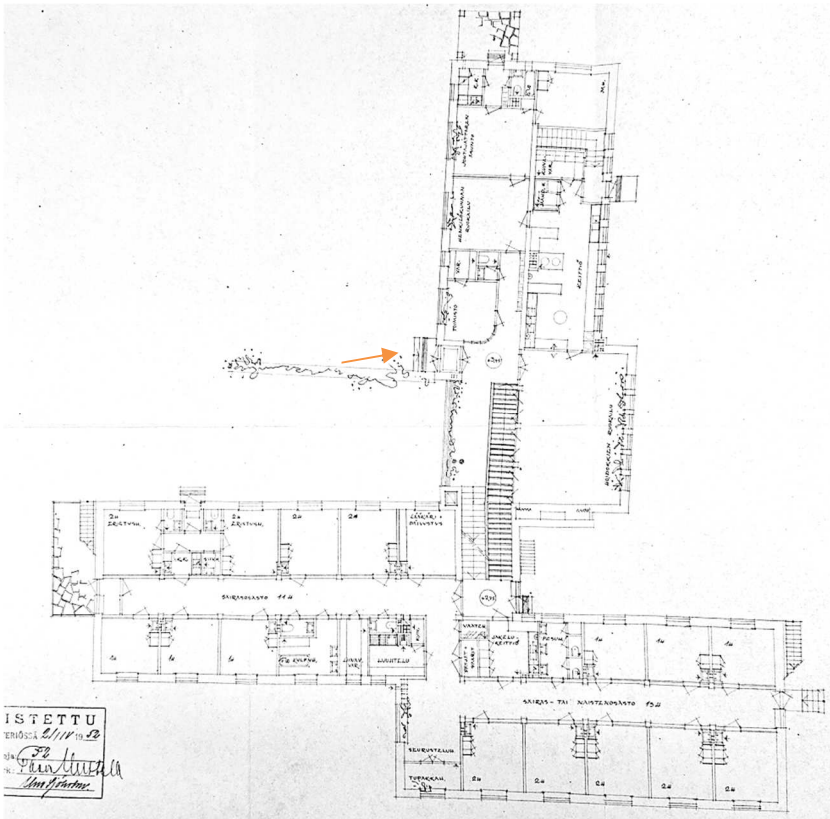
Kuva: Nykyinen ulkiväri on vanhainkodin ajoilta: Keltainen keittiösiipi – vaalea eteishalli, nivelosa – harmahtava asuntosiipi (vanhainkodin aikaiset käyttötarkoitukset).



Kuva: Nivelosan eteishalli, jossa kaarevaseinäinen toimistohuone.



Kuva: Pääsisäänkäynti.



Kuvat:

Asikkalan kunnalliskoti.
Arkkitehti Toivo Löyskä.

Vahvistettu
sosiaaliministeriössä
2.7.1952.



Kuva: Sivuovi ensimmäisen kerroksen alatasolle, jossa sijaitsivat vanhainkodin sairasosastot.



Kuva: Keittiösiiven julkisivu pohjoiseen. Etualalla ruokasalin ikkunat.



Kuva: Alkuperäinen portaikko ja parveke metalliputkikaiteineen toiseen kerrokseen, jossa on ollut vanhainkodin naisten osasto.

7.5 Humina, asuntola

Tyyppi Sosiaalihoolto: kunnalliskoti
Aikakausi 1800-luku/1960-luku
Arkkitehtuuri Henkilökunnan asunnoiksi 1960-luvulla saneeratun hirsitalon ulkomuodossa on vanhaa enää suorakaiteinen pitkänomainen massa ja lohkokivijalka. Todennäköisesti entinen sairasosasto oli rakennettu vaivaistalojen rakennuksia varten tehtyjen mallipiirustusten pohjalta. Rakennuksessa on muuttunut niin arkkitehtuurityyli, kattomuoto ja sisäänkäyntien paikat.



Maisema Rakennus on viljelymaisemasta sivussa. Harjun lakialueella, mutta mäntypuuston takana, vanhainkodin aikaisten rakennusten muodostamassa pihapiirissä.

Ks. Kuvaliite 2

7.5.1 Perustiedot

Rakennustunnus 1024317909
Osoite Laurellintie 55
Tarkoitus Kunnalliskohdin sairasosasto; myöhemmin vanhainkodin henkilökunnan asuntola; toimistotiloina
Nykykäyttö Tyhjillään
Rakennuttaja Asikkalan kunta
Suunnittelu Ei tiedossa; Muutos 1961: Itä-Hämeen mvs:n rak.tso
Ajankohta Ei tiedossa; hirsirunko ja kivijalka 1890-luvulta tai 1900-luvun vaihteesta
Muutoksia 1961: Käyttötarkoituksen muutokseen liittyvä saneeraus ja yläkerran korotus
Tilavuus 1100 m³ (1961 piirustuksissa ilmoitettu)
Rakennustapa Paikalla rakennettu
Piirustukset Ei rakennuslupaa, mutta kunnan päätearkistossa sosiaaliministeriön kirjeiden liitteissä muutospiirustukset vuodelta 1961.



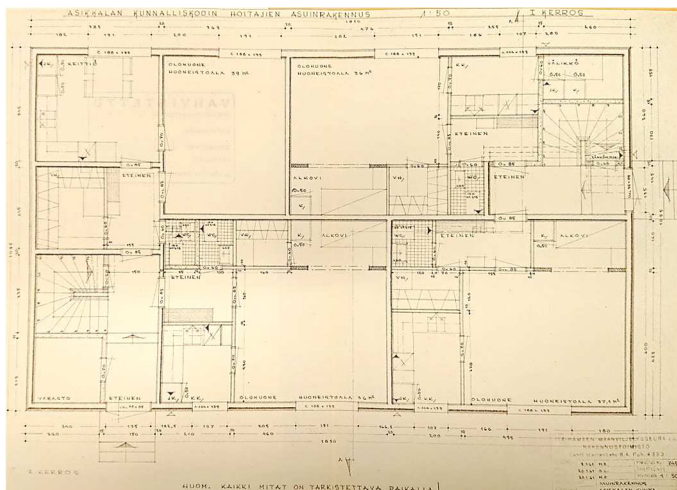
Kuva: Sairasosastoksi rakennettua hirsitaloa korotettiin ja ulkoasu modernisoitiin 1960-luvun alussa. Oletettavasti sisäänkäyntejä on alun perin ollut symmetrisesti kaksi julkisivussa.



Kuva: Pohjoisjulkisivussa ei ole sisäänkäyntejä. Rakennus on korkeammalla kuin Mummola, jonka kuisti näkyy kuvassa vasemmalla.

7.5.2 Tekniset tiedot

	Lähtökohta 1895	Tilanne 2022
RAKENNE	Pysty: hirsi; vaaka: puu	Pysty: alakerta ennallaan, yläkerrassa lautarunko Vaaka: puurakenteiset
PERUSTUS	Kivi	
Sokkeli	Lohkokivi	Ennallaan, saumat vahvistettu laastilla
KATTO	Harjakatto, keskiakselilla pieni poikkipääty	Lappeita korotettu leveällä pulpettikattoisella osalla
Vesikate	Ei tiedossa	Saumattu palapelti, maalattu
JULKISIVUT	Ei tiedossa	Uusi vaakalautoitus, keilapontti
IKKUNAT	Puu	Puu, sisäänaukeava
Malli	Ehkä 6-ruutuinen ristikarmilla	Aukkoja suurennettu, tuuletusikkunallisia, jaottomia
ULKO-OVET	Puu, oletettavasti peiliovia	Puu, lasiaukollinen, pystypaneeli
TILARATKAISU	Ehkä kaksi sisäänkäyntiä eteläsivulla, jaottomien pystyikkunoiden paikalla	Uudistettu 1961, rakennettu yläkerran huoneet



Kuva: Nykyistä tilannetta vastaava pohjapiirustus vuodelta 1961./ I-H mvs.



Kuva: Yläkerta on rakennettu 1960-luvun alussa.



Kuvat: Päätysisäänkäynti on myös 1960-luvun alusta: betoniporras, metalliputkikaide, lippa ja ovi. Sirkkelisahattua lautaa ja alla hirsiseinä.

7.6 Männikkö

Tyyppi Sosiaalihuolto: kunnalliskoti

Aikakausi 1930-luku

Arkkitehtuuri Kunnalliskohdin B-osastoksi rakennettu aumakattoinen rapattu kivirakennus on tyylipiirteiltään klassistinen: syvä runko, keskiakseliin nähden symmetrinen aukotus, sileä rappaus ja sisäänkäyntikatoksessa jyrkät pilarit ja päätykolmio. Aumakattoa on muutettu. Ikkunat ovat vanhat ja osassa on säilynyt alkuperäinen terveysikkuna. Rakennus omaa arvokkuutta ja sillä on merkitystä vaivaistalolaitoksesta sekä keskusjohtoisesta julkisesta rakennustoiminnasta kertovana esimerkkinä, vaikka rakennus ei ole 1930-lukua vanhempi. Kivitalon arkkitehtuuri tekee paikasta erityisen.



Maisema Rakennus on viljelymaisemasta sivussa, harjun lakialueen takana, vanhainkodin aikaisten rakennusten muodostamassa pihapiirissä. Itsessään miljöörvoja luova kivirakennus mäntymetsän keskellä.

Ks. Kuvaliite 3

7.6.1 Perustiedot

Rakennustunnus	102431796F
Osoite	Laurellintie 67 A
Tarkoitus	B-sairaala, eli mielisairasosasto
Nykykäyttö	Kokous- ja edustustila
Rakennuttaja	Asikkalan kunta
Suunnittelu	Ei tiedossa; mahdollisesti mallipiirustus
Ajankohta	1934*
Korjauksia	1953–54 remontti; 1963 öljylämmitys; myöh. liitetty kaukolämpöön; RL 09-0277, saneeraus pitkälti oppilastyönä, valmistui 2016
Kerrosala	359 m ²
Tilavuus	1840 m ³
Piirustukset	* Kunnan päätearkistossa sosiaaliministeriön kirjeiden liitteissä oli kopio alkuperäisestä pohjapiirustuksesta. Ei vuosilukua tai signeerausta, mutta kirjeessä mainitaan piirustusten vahvistamisajankohdaksi 27.3.1934.



Kuva: Julkisivu länteen. Rakennuksen sisätilat on uudistettu kokonaisvaltaisesti 2016 valmistuneessa korjaushankkeessa, jota toteutettiin myös opiskelijatyönä. Sitä edellinen laajempi remontti oli tehty 1950-luvun alkupuoliskolla.



Kuva: Julkisivu itään. Viime remontin yhteydessä puretti katonharjalta aikaisempi poistoilman tuuletuskotelo, myös päätykolmioita on muutettu; alun perin katon päätyviisteet olivat yhtenäiset, ks. ilmakeku s. 18.

7.6.2 Tekniset tiedot

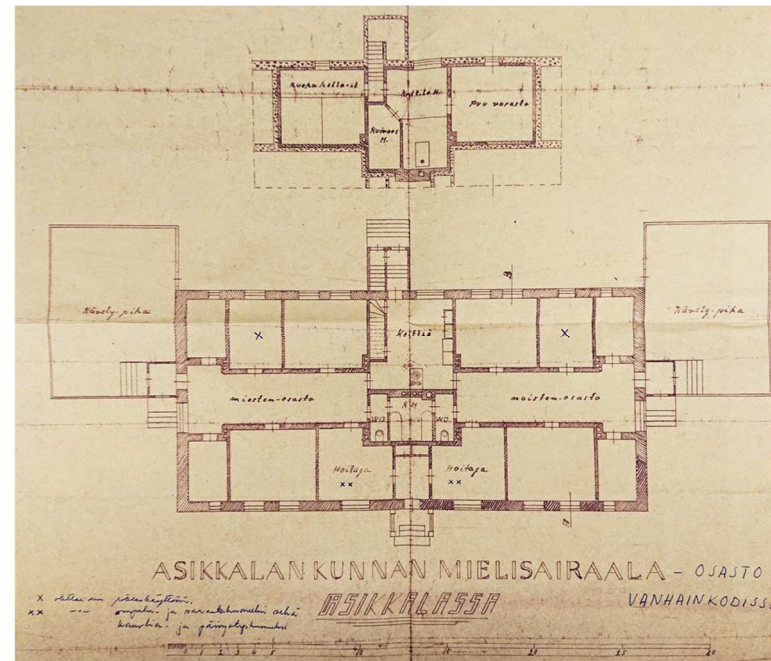
	Lähtökohta 1934	Tilanne 2022
RAKENNE	Pysty: tiilimuuri n. 600 mm Vaaka: betoni alalaattapalkkisto	
PERUSTUS	Betoni	
Sokkeli	Betoni	Karkea rouhepintainen rappaus jäljittelee saumattua kivilaatoitusta
KATTO	Loiva aumakatto	Aumakaton harjaa lyhennetty ja päätyihin tehty kolmio-ikkunat, aikavälillä 1949-1979; muutoksia rakenteissa
Vesikate	Tiilikatto	Konesaumapelti
JULKISIVUT	Rappaus	Uusittu rappaus, sileä hierretty
Erityistä	Seinäpintaa rajaavat matalat korokerappaukset	Ilm. tyyli ennallaan
IKKUNAT	Puu, sisään-ulosaukeavat	Puuikkunat kunnostettu
Malli	Ristikarmi, kuisteissa kolmiruutuinen vaaka	Ennallaan
ULKO-OVET	Peiliovet	Alkuperäisten kaltaiset
Lämmitys	Vesikeskuslämmitys, puu	Nyk. lämmönlähde: kaukolämpö
Ilmanvaihto	Painovoimainen	Koneellinen



Kuva: Luukku vanhassa potilashuoneen ovesa. Kuva: Länsijulkisivun sisäänkäynti.



Kuva: Viime saneerauksessa rakennuksen huonetiloihin tehtiin muutoksia.



7.7 Karjarakennus

Tyyppi Maatalous: navetta

Aikakausi Rakennustavan ja tyylin perusteella lienee valmistunut nykyiseen kokoonsa 1930-luvun vaihteen tietämissä

Arkkitehtuuri Vanhainkodin maatilän karjarakennuksen seinät ovat poltettua tiiltä, vain korkeat päätykolmiot on tehty puurakenteisina ja verhoiltu rimalaudoituksella. Säilynyt kohtuullisen hyvin vanhassa asussa. Julkisivuissa näkyy lähinnä oviaukkoihin tehtyjä muutoksia, osa ikkunoista on uusittu. Lounaisnurkka on ehkä vanhempaa rakennusta.



Maisema Mäntypolkua reunustavat eläinsuojat ja varastot asettuvat raittipihaksi metsän ja pellon reunavyöhykkeelle.

7.7.1 Perustiedot

Rakennustunnus Ei rakennustunnusta

Osoite Mäntypolku 6

Tarkoitus Vanhainkodin maatilän karjarakennus

Nykykäyttö Tyhjiillään, viimeksi talli

Rakennuttaja Asikkalan kunta

Suunnittelu Ei tiedossa

Ajankohta Ei tiedossa, ennen vuotta 1950, arvio 1930-luku

Korjauksia Sisätiloista purettu parret, muutettu talliksi

Asikkalan kunnalliskodin maatilän nimi oli Piekkola (vanha tunnus 1:36). Vuonna 1953 tilan kokonaispinta-ala maanhankintalain mukaisten luovutusten jälkeen oli 59,46 ha, josta viljeltyä 18,65 ha. Samaisen vuonna tilalla oli hevosia 2, lehmiä 9, hiehoja 2, vasikoita 2 ja sikoja 10. Tilanhoitajana oli Väinö Rinne.

7.7.2 Tekniset tiedot

RAKENNE	Tiilimuuri	
PERUSTUS	Betoni	
Sokkeli	Betoni, lohkokivi	Ennallaan
KATTO	Jyrkkä harjakatto, lapeikkunat	Ennallaan
Vesikate	Oletettavasti betonitiili	Betonitiili

JULKISIVUT

Tiili ristilimitys puhtaaksi muuraus; pystylaudoitus

Ennallaan



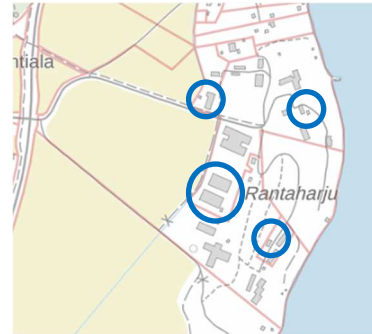
Kuva: Vanhainkodin aikainen käsin lyödyistä tiilistä muurattu karjarakennus.



Kuva: Sisäkuva karjarakennuksen alakerrasta, josta on purettu navetan aikaisia rakenteita ja tehty tilalle pilttuita. Raportin s. 3 on kuva ylisiltä.

7.8 Muu rakennuskanta

Koulutuskeskus Salpauksen omistuksessa olevia rakennuksia.



Konehalli, Laurallintie 55 B

RL 216/1981

Rakennustunnus: 102422409N

Kerrosala: 1098 m²

Rakennuttaja: Päijät-Hämeen maatalousoppilaitoksen säätiö

Suunnittelija: Arkkitehtitoimisto Ojonen-Sipponen-Teerenmaa Oy, sign. Heikki Sipponen

Ajankohta: 1983

Runko: Betoni

Sokkeli: Betoni

Katto: Harjakatto, aaltopeltikate

Julkisivut: tummaksi poltettu tiili puhtaaksi muuraus; profiloitu pelti PVC-pinnoite

Maneesi, Laurallintie 55 C

TL 02-1017 Maneesin rakentaminen

Rakennustunnus: 102422411R

Rakennuttaja: Päijät-Hämeen maatalousoppilaitoksen säätiö

Ajankohta: 2002

Runko: Liimapuu, kehäkaari

Sokkeli: Betoni

Julkisivut: Muovipressu



Kuva: Konehalli.



Kuva: Maneesi.

Eläinhoitola Tassula, Laurallintie 42

RL 09-074 Opetusrakennus, jossa luentotiloja, pieneläinten hoitotilat, eläinlääkäarin
klinikka

Rakennustunnus: 102431797H

Rakennuttaja: Koulutuskeskus Salpaus

Ajankohta: 2009

Runko: Puu

Sokkeli: Betoni

Katto: Loiva harjakatto, pelti

Julkisivut: Lomalaudoitus



Kuva: Tassula.

Opiskelija-asuntolan huoltorakennus

RL 219/81

Rakennustunnus: 102422407L

Rakennuttaja: Päijät-Hämeen maatalousoppilaitoksen säätiö

Ajankohta: 1983

Runko: Puu, rankorakenne

Sokkeli: Betoni

Katto: Loiva harjakatto, betonitiili

Julkisivut: Lomalauta



Kuva: Huoltorakennus

Huoltorakennus, Laurellintie

Ei rakennuslupaa, ei rakennustunnusta

Rakennuttaja: Asikkalan kunta

Ajankohta: ennen vuotta 1950

Runko: Puu (lauta, kattoristikko)

Sokkeli: Betoni

Katto: Harjakatto, betonitiili

Julkisivut: Rimalaudoitus, nurkkalaudat

Muutokset: huoltorakennusta on 2010-luvulla lyhennetty eteläpäädyistä, sekä purettu jokin muu pienempi rakennus. Vesikattoa kannattelee vanha ristikkorakenne. Ulkoverhousta on uusittu.



Kuva: Vanha huoltorakennus.

Mäntypolun ympäristö

Mäntypolku pohjaa vanhainkodin talouspihan kulkureittiin navetan ja työväen asuinrakennuksen välissä.

Tien varrella on rakennuksia sekä vanhainkodin ajoilta että oppilaitoksen rakentamia 2000-luvulta.

Asuinrakennusta lukuun ottamatta Koulutuskeskus Salpauksen omistuksessa.



Kuva: Taustalla on Mäntypolun rakennuksia: Piekkola-asuinrakennus, valjastuskatos ja vanhainkodin tiilinavetta.

Kuva: Mäntypolkua karjarakennuksesta Huminaan. Niiden välille on rakennettu pihattotalli ja valjastuskatos 2000-luvulla. Kuvassa vasemmalla olevan pihattotallin länsipäädystä saattaa olla jäljellä osa vanhasta paikalla olleesta vanhainkodin aikaisesta ulkorakennuksesta.



Kuva: Vasemmalla näkyy entinen korkea lautaseinäinen puimala ja etualalla katettu kellarimonttu, jossa betonirakenteita.

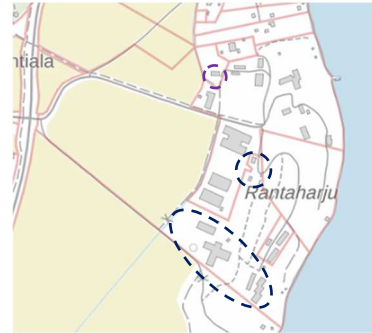


Eri omistajia

Yksityinen: Piekkolan asuinrakennus

Päijät-Hämeen maaseutusäätiö:
Lämpökeskus, varasto, tilahalli, navetta,
henkilökunnan rivitalo ja huoltorakennus.

Ei inventoitu.



Navetta, Laurellintie 55 E

RL 88/1981 Maatalousoppilaitoksen karjarakennus: navetta, sikala, varasto ja huoltotilat

Rakennustunnus: 102422404H

Rakennuttaja: Päijät-Hämeen maatalousoppilaitoksen säätiö

Suunnittelija: Itä-Hämeen Maatalouskeskus, rakennustoimisto, RA Esko Parkkonen, Lahti

Ajankohta: 1980-luku

Runko: mm. eristetty reikätiilimuuraus; teräsbetoni-laatta

Perustus: teräsbetonia, anturat ja perusmuuri

Sokkeli: Betoni

Katto: Harjakatto, suoraprofiilipelti

Julkisivut: Poltettu tiili puhtaaksi muurattu, pysty-laudoitus

Tilahalli, Laurellintie 55 D

RL 214/1981 Maataloutta palveleva kalustohalli

Rakennustunnus: 102422410P

Rakennuttaja: Päijät-Hämeen maatalousoppilaitoksen säätiö

Suunnittelija: Itä-Hämeen Maatalouskeskus, rakennustoimisto, RA Esko Parkkonen, Lahti

Ajankohta: 1980-luku

Sokkeli: Betoni

Katto: Loiva harjakatto, aaltopelti

Julkisivut: Profiilipelti



Kuva: Oppilaitoksen navetta.



Kuva: Halli.

Lämpökeskus Laurellintie 56

Rakennustunnus: 102422403F

Rakennuttaja: Päijät-Hämeen maatalousoppilaitoksen säätiö

Ajankohta: 1980-luku

Sokkeli: Betoni

Katto: pelti

Julkisivut: profiilipelti, betoni



Kuva: Lämpökeskuksen viereinen rakennus on merkitty kuivaamoksi 1980-luvun asemapiirokseen.

Henkilökunnan asunnot Laurellintie 57 C.

RL 220/81 (221/81 huoltorakennus)

Rakennustunnus: 102422405J

Rakennuttaja: Päijät-Hämeen maatalousoppilaitoksen säätiö

Suunnittelija: Oletettavasti rakennusarkkitehti Heikki Sipponen

Ajankohta: 1980-luku

Sokkeli: Betoni

Katto: Loiva harjakatto, betonitiili

Julkisivut: Tumma tiili puhtaaksi muurattu; profiilipelti



Kuva: Lämpökeskus.



Kuva: Rivitalo.

Kunnan rantasauna

Ei rakennustunnusta. Ei rakennuslupaa.

Rakennuttaja: Asikkalan kunta

Ajankohta: n. 1967

Runko: Puu: pyöröhirsi

Sokkeli: Betoni

Katto: Harjakatto, betonitiili

Vanhainkodin aikainen rantasauna on nykyään Asikkalan kunnan henkilökunnan käytössä. Se on eri kiinteistöä kuin varsinainen kampusalue. Sauna on rakennettu oppilasasuntolan alapuolelle rantaviivan tuntumaan. Maatalousoppilaitos oli 1982 saanut rakennusluvan arkkitehtitoimisto Ojonen-Sipponen-Teerenmaan saunapiirustuksille, mutta saunaa ei koskaan rakennettu; säätiö oli hakenut kunnalta jatkoaikaa rakennushankkeelle vuosiksi 1988–89.



Kuva: Harjakattoinen pyöröhirsisauna. Portaat johtavat laiturille.

Piekkola, vanhainkodin aikainen asuinrakennus, Mäntypolku 10

Myyty yksityisomistukseen

Ei rakennuslupaa.

Rakennustunnus: 102431791A

Rakennuttaja: Asikkalan kunta

Ajankohta: ennen 1950-lukua, Rhr 1947

Runko: Oletus tiilimuuri

Sokkeli: Betoni, maalattu

Katto: Harjakatto, betonitiili

Julkisivut: Rappaus, sileä, maalattu



Kuva: Piekkolana tunnettu asuinrakennus on oletettavasti ollut vanhainkodin maatilán työntekijöiden käytössä. Kuistit, ovet ja ikkunat ovat vanhat.

8 Suositukset jatkoselvityksille

Arvio lisäselvitysten tarpeesta

Rakennushistoriaselvitys, ns. asemakaavatasoinen, tarpeellinen tulevien toimenpiteiden/päätösten lähtötiedoiksi. Selvityksessä on ensisijaista nykytilanteen dokumentointi.

Mummola, entinen vanhainkodin päärakennus, arkkitehti Toivo Löyskä, valmistunut 1953. Rakennus mainittu RKY-aluekuvauksessa. Rakennuksessa on tehty laajempia korjauksia 1987 ja 1990-luvulla. Sijaitsee tulipalossa tuhoutuneen kunnalliskodin paikalla. Inventointiraporttiin tehty kuvaliite. Sisätiloista otettu valokuvia 57 kpl.

Valmistunut inventointi riittää tarkkuudeltaan asemakaavan perusselvitykseksi ja suojeluharkintaan.

Männikkö, entinen vanhainkodin B-osasto, valmistunut 1930-luvulla. Rakennus on äskettäin saneerattu sisätiloiltaan. Tilamuutoksia, mutta julkisivuissa säilynyt tyyli ja myös vanhaa materiaalia. Inventointiraporttiin tehty kuva- ja piirrosliite. Sisätiloista otettu valokuvia 85 kpl.

Valmistunut inventointi riittää asemakaavan perusselvitykseksi ja rakennuksen kulttuurihistorialliseen arvottamiseen sekä tulevien toimenpiteiden/päätösten lähtötiedoiksi.

Valokuvadokumentaatio tarpeellinen mahdollisten purkutöiden yhteydessä. Tuloksena järjestetty kuva-aineisto ja työkertomus.

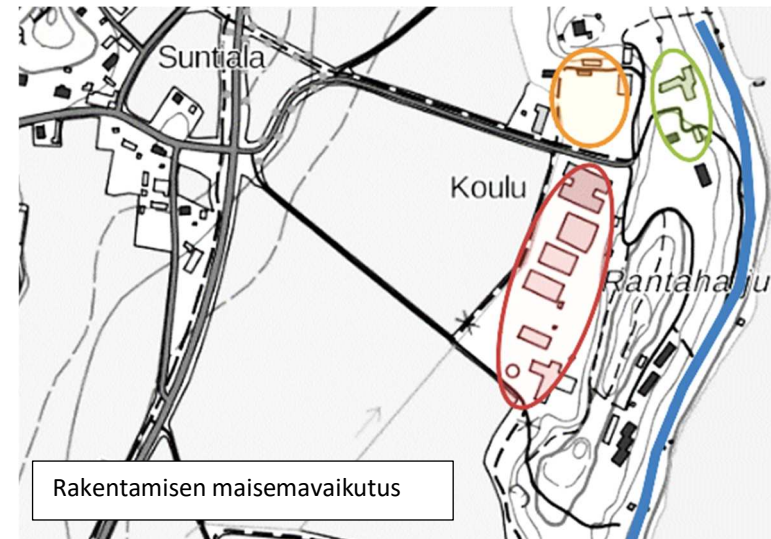
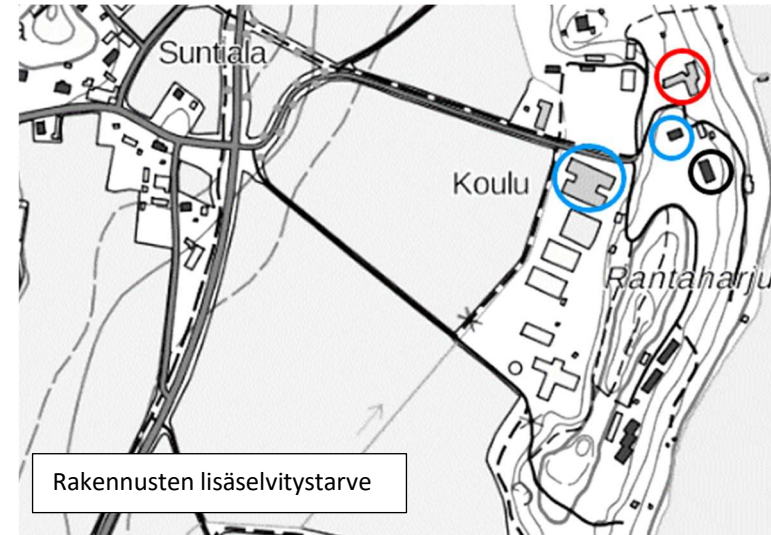
Humina, entinen vanhainkodin sairasosasto, uudistettu henkilökunnan asuntolaksi, muutospäivitykset 1961, Itä-Hämeen mvs. rak.tsto; rakennuksen 1. krs hirttä, 2. krs lauttaa. Rakennus oletettavasti rakennettu 1890-luvun jälkipuolella, mutta muutuskorjauksen jälkeen alkuperäisestä jäljellä lähinnä hirsirunko ja lohkokivijalka. Inventointiraporttiin tehty kuvaliite. Sisätiloista otettu valokuvia 162 kpl.

[Myöhempi valokuvadokumentaatio kohdennettava ensisijaisesti rakenteisiin ja rakennekerroksiin.]

Oppilaitoksen päärakennus, arkkitehtitoimisto Ojonen - Sipponen - Teerenmaa 1981. Ei peruskorjauksia. Sisätiloista otettu valokuvia 17 kpl.

[Myöhempi valokuvadokumentaatio kohdennettava sisätilojen kiinteään sisustukseen (ajan kuva) ja materiaaleihin sekä toissijaisesti rakenteisiin.]

Muiden kampusalueen rakennusten osalta valmistunut inventointi arvioidaan riittäväksi asemakaavan perusselvityksenä.



Ruskea = Oppilaitos. Rakentaminen näkyy ja vaikuttaa maisemassa.

Oranssi = Vanhastaan maatalousrakennuksia, kestää pihatyyppiin sopeutuvaa rakentamista.

Vihreä = Vanha laitosalue. Harjuselänteen suuntainen. Reunapuuston säilyminen vähentää kulttuuri- tai vesistömaisemaan kohdistuvia vaikutuksia.

Sininen viiva = Arvokkaan pitkittäisharjun ranta.

9 Lähteet

ARKISTOT

Asikkalan kunnan arkisto
Rakennusluvut
Asikkalan kunnalliskertomukset
Kunnanhallitus, Sosiaaliministeriön kirjeet

Koulutuskeskus Salpaus, arkisto
Rakennuspiirustukset

Kansallisarkisto
Uudistusarkisto ja -hakemisto
Asikkalan isojaon järjestelykartta 1883–88.

KIRJALLISET

Blomstedt, Yrjö 1981: *Asikkalan historia*. Asikkalan kunta.

Insinöörimatrikkeli 1969. Insinööriliitto. Tampere 1969.

Koivun ja tähden alla. Unto Ojonen, lahtelainen arkkitehti. Toim. Riitta Niskanen. Lahden kaupunginmuseo 2009.

Koski, Katariina 2011: *Maaseudun kulttuurimaisemat ja maisemanähtävyydet. Ehdotus Kanta-Hämeen ja Päijät-Hämeen valtakunnallisesti arvokkaiksi maisema-alueiksi*. Hämeen valtakunnallisesti arvokkaiden maisema-alueiden päivitysinventointi. Hämeen elinkeino-, liikenne- ja ympäristökeskus.

Kuninkaan kartasto Etelä-Suomesta 1776–1805. Toim. Erkki-Sakari Harju. SKS:n toimituksia 1373, Tieto. 2012.

Mäkinen, Jussi 2013: *Päijät-Hämeen maakunnallisesti arvokkaat harjualueet. Maakuntakaavan rajaustarkistukset*. Päijät-Hämeen liitto A208. Lahti.

Päijät-Häme. Valtakunnallisesti arvokkaat maisema-alueet. VAMA 2021. Ympäristöministeriö. SYKE.

Vehmas, Jaakko 2009: *Sata vuotta maatalousopetusta Päijät-Hämeessä: Okeroinen, Ahtiala, Asikkala*. Päijät-Hämeen maaseutusäätiö. Lahti.

WWW-sivut

Finna. Asikkalan kulttuuripalvelujen valokuvat. <Finna.fi.>
Myllylä, Ari 1997 valokuvat: Asikkalan vanhainkodin muutto palvelukeskus Oltermanniin

Kansalliskirjaston Digitaaliset Aineistot. Sanomalehdet. digi.kansalliskirjasto.fi
Keski-Suomi 22.4.1909. *Lahden seudun maamieskoulu*.
Laatokka 15.1.1950, *Jälleen kunnalliskoti poroksi*.
<<https://digi.kansalliskirjasto.fi/sanomalehti/binding/1743152?term=Asikkalan&page=1>>
Lahti -lehti 19.12.1907 nro 196, *Lahdesta -uutisia*.
<<https://digi.kansalliskirjasto.fi/sanomalehti/binding/663767?term=Asikkalan&page=2>>

Merilaita, Ella & Siltanen, Heidi 2012: *Opetusmaatilan ympäristön kehittämissuunnitelma. Koulutuskeskus Salpaus, Asikkala*. Opinnäytetyö. Lahden Ammattikorkeakoulu.
<https://www.theseus.fi/bitstream/handle/10024/52650/Merilaita_Ella.pdf;jsessionid=B9B2D64832BB1708CB83B54B6BDDCF05?sequence=2>

Pesonen, Lotta 2019: *Maatalousalan koulutuksen kehittäminen Koulutuskeskus Salpauksessa. Koulutuksen ja työn vastaavuus*. Opinnäytetyö. Mustiala. Hämeen ammattikorkeakoulu.
<https://www.theseus.fi/bitstream/handle/10024/227776/Pesonen_Lotta.pdf?sequence=2>

SUULLISTA TIETOA

Veijo Rekola, huoltomies, Salpaus
Hannu Toivonen, rakennuttajapäällikkö, Salpaus
Heikki Tuomainen, vastuopettaja, Salpaus

¹ Päijät-Häme. Valtakunnallisesti arvokkaat maisema-alueet.

² Mäkinen 2013, 9.

³ Asikkalan kylän isojako 1775–76 ja 1883–88.

⁴ Blomstedt 1981, 587

⁵ Laatokka 15.1.1950, etusivu.

⁶ Asikkalan kunnalliskertomus vuodelta 1953.

⁷ Sosiaaliministeriön kirjeet, 1.2.1964

⁸ Asikkalan kunnalliskertomus vuodelta 1953.

⁹ Asikkalan kunnalliskertomus vuodelta 1961.

¹⁰ Asikkalan kunnalliskertomus vuodelta 1954.

¹¹ Lahti -lehti 19.12.1907 nro 196, Lahdesta -uutisia.

¹² Keski-Suomi 22.4.1909. Lahden seudun maamieskoulu.

Viitteet

¹³ Merilaita 2012.

¹⁴ Vehmas 2009.

¹⁵ RL 88/81.

¹⁶ Vehmas 2009.

¹⁷ RL 215/81.

¹⁸ Koivun ja tähden alla... 2009.

¹⁹ Insinöörimatrikkeli 1969, 540;

²⁰ Geni.com / Toivo Eljas Löyskä; Wikipedia: Toivo Löyskä;

²¹ Vielä vuonna 1956 on kunnalliskodin mielisairasosaston molempiin pätyihin tehty uudet rautarakenteiset kävelytarhat. (Asikkalan kunnalliskertomus vuodelta 1956)